



Sæmundarskóli – heildarmat á skólastarfi

Janúar 2014
Skóla og frístundasvið Reykjavíkur

Ritstjóri: Birna Sigurjónsdóttir

Ritun skýrslu og fylgiskjala:

Birna Sigurjónsdóttir

Guðrún Edda Bentsdóttir

Hildur Björk Svavarsdóttir

Nanna K. Christiansen

Steinunn Ármannsdóttir

Valgerður E. Þorvaldsdóttir

Efnisyfirlit

Sæmundarskóli – heildarmat á skólastarfi	1
Efnisyfirlit	3
Inngangur	4
Mat á skólastarfi	4
Skólastarf.....	7
Námsárangur	7
Stjórnun og stefna.....	8
Stefna skólans.....	9
Skipulag skóladags	9
Samstarf við grenndarsamfélagið	10
Nemendur og líðan	10
Stjórn nemendafélags	12
Reglur og agi	13
Viðhorf foreldra og þátttaka í skólastarfi	15
Verklag	17
Fjölbreyttar leiðir í námi	17
Mat á kennsluháttum	18
Einstaklingsmiðað nám	20
Mat á gæðum kennslustunda – vettvangsathuganir.....	20
Skóli án aðgreiningar - sérkennsla	21
Skólaþróun og mat	23
Virk upplýsingamiðlun.....	24
Skólanámskrá, starfsáætlun og námsáætlanir.....	25
Heimasíða.....	25
Öruggt, heilnæmt og vistvænt skólaumhverfi	26
Mannauður	27
Starfsánægja og líðan á vinnustað	27
Samstarf.....	28
Aðbúnaður.....	29
Símenntun og starfsþróun.....	30
Viðhorf starfsmanna til stjórnunar	31
Fjármál	34
Úthlutun fjármagns og rekstraráætlun	34
Fjárhagsleg staða skólans	34
Greining.....	35
Samantekt:.....	35
Heimildir	39
Fylgiskjöl.....	39

Inngangur

Í skýrslu þessari verður greint frá niðurstöðum heildarmats í Sæmundarskóla sem fram fór í nóvember 2013. Matið var framkvæmt af starfsfólki í stýrihópi um heildarmat skóla- og frístundasviðs. Sæmundarskóli var einn af þremur skólum þar sem skóla- og frístundasvið ákvað að fram færi heildarmat á skólastarfi skólaárið 2013-2014. Gagna var aflað með viðtölum, vettvangsathugunum og rýnihópum ásamt því að farið var yfir gögn um skólastarfið.

Leiðarljós við matið var: **Að börnum og ungmennum í borginni líði vel, fari stöðugt fram og þau öðlist uppeldi og menntun fyrir líf og starf.**

Matið er liður í að styðja við skólastarf og kemur til viðbótar sjálfsmati skólanna. Stefna Reykjavíkurborgar í menntamálum er höfð til viðmiðunar í matinu auk annarra ramma um skólastarf; laga, reglugerða, aðalnámskrár og stefnumótunar borgarinnar í starfsmannamálum og mannréttindamálum.

Skólastjóri Sæmundarskóla er G. Eygló Friðriksdóttir og aðstoðarskólastjóri er Þóra Stephensen. Í Sæmundarskóla eru 446 nemendur í 1.-10. bekk skólaárið 2013-2014. Um 99% af fjölda nemenda sem á lögheimili í skólahverfinu sækja skóla í Sæmundarskóla.

Í skólanum starfa 61 starfsmenn skólaárið 2013-2014 í um 55,9 stöðugildum, þar af 39 kennarar í um 37,25 stöðugildum og 22 aðrir starfsmenn í 18,65 stöðugildum. Samkvæmt þessu eru um 7,9 nemendur á hvert stöðugildi sem er hærra en í borginni í heild að meðaltali (6,7)¹. Ef aðeins er miðað við kennara í Sæmundarskóla eru um 11,9 nemendur á hvert stöðugildi sem er hærra en hlutfall nemenda á kennara á landsvísu að meðaltali (9,3)².

Skólastarf hófst í Sæmundarseli við Ingunnarskóla árið 2004 í færanlegum skólastofum. Selið varð svo sjálfstæður skóli um áramótin 2006-2007 og var nefndur Sæmundarskóli eftir Sæmundi fróða. Skólinn er í nýrri og glæsilegri byggingu sem formlega var tekin í notkun haustið 2011.

Mat á skólastarfi

Ákvæði um mat og eftirlit með gæðum skólastarfs er í 35.gr. grunnskólalaga nr. 91/2008, þar segir: Markmið mats og eftirlits með gæðum starfs í grunnskóla eru að:

- Veita upplýsingar um skólastarf, árangur þess og þróun til fræðsluyfirvalda, starfsfólks skóla, viðtökuskóla, foreldra og nemenda
- Tryggja að starfsemi skóla sé í samræmi við ákvæði laga, reglugerða og aðalnámskrár grunnskóla
- Auka gæði náms og skólastarfs og stuðla að umbótum
- Tryggja að réttindi nemenda séu virt og að þeir fái þá þjónustu sem þeir eiga rétt á samkvæmt lögum

Ákvæði um innra mat er í 36. gr. laganna, en þar segir: „Hver skóli metur með kerfisbundnum hætti árangur og gæði skólastarfs á grundvelli 35. gr. með virkri þátttöku starfsmanna, nemenda og foreldra eftir því sem við á.“

Ákvæði um ytra mat sveitarfélaga er í 37. gr., þar segir: „Sveitarfélög sinna mati og eftirliti með gæðum skólastarfs, sbr. 5. og 6. gr., og láta ráðuneyti í té upplýsingar um framkvæmd skólahalds, innra mat skóla, ytra mat sveitarfélaga, framgang skólastefnu sinnar og áætlanir

¹ Skv. upplýsingum í Skólaskýrslu Sambands íslenskra sveitarfélaga 2012 (tafla 75).

² Sama (tafla 78).

um umbætur. Sveitarfélög skulu leitast við að fylgja eftir innra og ytra mati þannig að slíkt mat leiði til umbóta í skólastarfi.“

Um ytra mat menntamálaráðuneytis er fjallað í 38. gr., þar segir m.a.: „Menntamálaráðuneyti annast greiningu og miðlun upplýsinga um skólahald í grunnskólum á grundvelli upplýsinga frá sveitarfélögum skv. 37. gr. og með sjálfstæðri gagnaöflun. Menntamálaráðuneyti gerir áætlun til þriggja ára um kannanir og úttektir sem miða að því að veita upplýsingar um framkvæmd laga þessara og aðalnámskrár grunnskóla og aðra þætti skólastarfs. ...“

Menntaráð ákvað vorið 2007 að láta fara fram heildarmat í 6-7 grunnskólum á ári. Skipaður var stýrihópur heildarmats á Menntasviði til að sjá um framkvæmd matsins undir stjórn Birnu Sigurjónsdóttur, verkefnisstjóra. Alls hefur heildarmat farið fram í 42 grunnskólum í Reykjavík á árunum 2007-2013.

Markmið heildarmats

- Aðstoða skóla í ljósi eigin sjálfsmats til að efla skólastarfið og styrkja innviði skólans
- Styrkja skólabrag og búa til samhljóm í skólanum
- Gera góðan skóla betri með markvissri hvatningu í starfi
- Veita skólayfirvöldum upplýsingar um gæði skólastarfs og hvernig skólar framfylgja stefnu borgarinnar í menntamálum

Tímarammi

Gert er ráð fyrir að allt matsferlið taki sex til sjö vikur og viðtöl og vettvangsathuganir fari fram á 1-2 vikum innan þess tíma.

- | | |
|---|-------------|
| • Ákvörðun tekin um athugun í skóla | vika 1 |
| • Haft samband við skólann og látið vita af fyrirhugaðri heimsókn | vika 1 |
| • Upplýsingum safnað saman/prófill skólans/heimasíða skoðuð | vika 1 |
| • Viðtöl við skólastjórnendur, kynning fyrir starfsfólki | vika 2 |
| • Vettvangsathuganir, rýnihópar | vika 3 |
| • Úrvinnsla og skýrslugerð | vika 4-5 |
| • Skóla gefst færi á að lesa yfir skýrslu | vika 5 |
| • Skýrsluskil – formleg | vika 6 |
| • Upplýsingar til Skóla- og frístundaráðs | í lok annar |

Aðferðir við gagnaöflun:

- Viðtöl við stjórnendur og fulltrúa kennara, fundur með fulltrúum foreldra, fundur með stjórn nemendafélags
- Rýnihópar – stjórnendur, kennarar (tveir til þrjár hópar), annað starfsfólk, foreldrar, nemendur (tveir til þrjár hópar)
- Vettvangsathuganir með gátlista
 - Athugun á skólabrag og kennslu í kennslustundum og hléum
 - Athugun í skóla
 - Athugun í skólastofu
- Farið yfir gögn:
 - Skólanámskrá og starfsáætlun skólaársins þ.m.t.:
 - Skipurit og starfslýsingar
 - Mannréttindaáætlun
 - Áætlun um foreldrasamstarf
 - Áætlun um starf nemendafélags

- Yfirlit yfir forföll nemenda og kennara fyrir síðustu heila önn
- Sjálfsmatsskýrsla og umbótaáætlun
- Heimasíðu skólans
- Stundaskrár bekkja/árganga 2013-2014 (eins og þær eru afhentar nemendum)
- Yfirlit yfir valgreinar (kenndar á skólaárinu)
- Kennsluáætlanir 2013-2014 – sýnishorn af yngra, mið- og elsta stigi
- Sýnishorn af námsmatsblöðum fyrir öll stig
- Símenntunaráætlun skólans
- Upplýsingar um öryggisþætti og áhættumat
- Yfirlit yfir stöðu skólans í könnunum, skimunum og samræmdum prófum
- Önnur þau gögn sem skólinn vill leggja fram og varpa ljósi á gæði skólastarfsins

Skýrsla – endurgjöf – eftirfylgd

- Gerð verður ítarleg skýrsla um hvern skóla sem skapar umræður innan skólans, er jákvæð og bendir á styrkleika skólans og veikleika.
- Skýrslan afhent skólastjórnendum á fundi með skrifstofustjóra grunnskólaskrifstofu skóla- og frístundasviðs. Þeir fá tækifæri til að koma með athugasemdir sem tekið er tillit til við lokagerð.
- Fundað með skólastjórnendum og niðurstöður kynntar á fundi starfsmanna, fulltrúum foreldra og fulltrúum frá þjónustumiðstöð er boðið að sækja þann fund.
- Skólinn gerir umbótaáætlun sem byggir á niðurstöðum matsins og skilar til sviðsstjóra.

Frekari eftirfylgni:

- Komið á samstarfi skóla/netverki um ákveðna þætti sem þarf að vinna með.
- Skólinn getur fengið ráðgjöf frá Skóla- og frístundasviði eða þjónustumiðstöðvum.

Skýrslan er vinnuskjal skólans, en skólar eru hvattir til að birta hana á heimasíðu.

Skólastarf

Námsárangur

Samræmd könnunarpróf

Meðaltalsárangur nemenda í Sæmundarskóla á samræmdum könnunarprófum árið 2013 í 4. bekk var töluvert yfir meðaltali borgarinnar í íslensku og í stærðfræði. Undanfarin ár hefur meðaltal í íslensku oftast verið nálægt meðaltali Reykjavíkur en þó einu sinni áður vel yfir meðaltali og það sama á við um stærðfræði þó árangurinn 2012 hafi verið heldur lakari en meðaltal Reykjavíkur.

Í 7. bekk var meðaltalsárangur í íslensku hins vegar töluvert undir meðaltali Reykjavíkur en samfelld frá árinu 2009 hefur hann verið nokkuð undir meðaltali Reykjavíkur. Í stærðfræði hefur meðaltalið oftast en ekki verið lægra en meðaltal Reykjavíkur á sama tíma. Framfarastuðlar í íslensku hafa sýnt eðlilegar framfarir en þó í lægri kantinum 2012 en framfarastuðull í stærðfræði hefur sveiflast nokkuð – sýnt eðlilegar framfarir, miklar framfarir og svo afturför í eitt skipti.

Í 10 bekk var meðaltalsárangur góður í íslensku eins og hann hefur verið frá 2011 þegar skólinn fékk fyrst birt meðaltal úr 10. bekk. Niðurstaða úr stærðfræði er þó mjög lág fyrir árið 2013 sem virðist endurspeglar niðurstöðu þessa árgangs frá í 7. bekk. Framfarastuðlar 2012 sýndu miklar framfarir úr 7. bekk en framfarastuðlar 2013 liggja ekki fyrir (Skýrsla um samræmd könnunarpróf, 2013, 2012 og 2011).

Samræmd könnunarpróf - meðaltöl og framfarastuðlar

	2007	2008	2009	2010	2011	2012	2013
4. bekkur							
Íslenska	33,6	28,8	31,3	30,6	31,3	29,9	32,7
Reykjavík	30,4	30,3	31,3	31,2	30,4	30,5	30,8
Stærðfræði	30,5	29,5	29,0	30,8	28,8	27,9	33,7
Reykjavík	30,0	30,0	30,4	30,5	29,7	29,9	30,7
7. bekkur							
Íslenska	-	30,6	30,8	30,4	28,7	26,5	27,7
Framfarastuðull íslenska	-	1,01	1,03	1,00	1,00	0,96	-
Reykjavík	30,5	30,4	31,3	30,8	30,8	30,6	30,9
Stærðfræði	-	32,2	27,1	26,1	26,4	27,0	30,5
Framfarastuðull stærðfræði	-	1,05	0,99	0,95	0,97	0,99	-
Reykjavík	30,6	30,8	31,0	30,4	30,9	30,5	30,7
10. bekkur							
Íslenska	-	-	-	-	35,5	33,7	31,9
Framfarastuðull íslenska	-	-	-	-	1,07	1,05	-
Reykjavík	30,7	31,3	31,0	30,6	30,8	31,1	30,7
Stærðfræði	-	-	-	-	33,1	31,3	26,7
Framfarastuðull stærðfræði	-	-	-	-	1,00	1,06	-
Reykjavík	30,6	31,4	30,9	30,9	30,9	31,1	30,5
Enska	-	-	-	-	32,0	30,4	29,2
Reykjavík	-	32,1	31,7	31	31,3	31,1	31,2

Niðurstöður skólans í lesskimun í 2. bekk hafa verið misgóðar. Vorið 2013 gátu 76% nemenda lesið sér til gagns í Sæmundarskóla sem er töluvert yfir meðaltali Reykjavíkur. Það er einnig töluvert framför frá árinu 2012 þar sem 66% gátu lesið sér til gagns en þá gátu að meðaltali 69% barna í Reykjavík lesið sér til gagns. Skólinn tók í fyrsta sinn þátt í stærðfræðiskimuninni Talnalykli í nóvember 2013 en niðurstöður liggja ekki fyrir.

Lesskimun

	2006	2007	2008	2009	2010	2011	2012	2013
Lesskimun 2. bekkur								
Hlutfall sem les sér til gagns	50%	79%	58%	71%	76%	65%	66%	76%
Reykjavík	65%	66%	67%	69%	67%	71%	69%	63%

Það sem vel er gert

- Niðurstaða úr samræmdum prófum í 4. bekk 2013 var mjög góð og meðaltalsárangur undanfarin ár yfirleitt í góðu lagi.

Tækifæri/tillögur til umbóta:

- Skoða þarf hvað getur valdið því að niðurstöður samræmdra prófa í 7. bekk eru oftast en ekki nokkuð undir meðaltali Reykjavíkur.

Stjórnun og stefna

Skólastjóri, aðstoðarskólastjóri og deildarstjóri í hálfu starfi stjórnanda mynda stjórnunarteymi skólans. Skipurit er birt í starfsáætlun og er lýsandi fyrir stjórnskipan skólans en starfslýsingar liggja ekki fyrir.

Skólastjóri leggur mesta áherslu á að veita skólastarfinu faglega forystu og á gæði kennslunnar, „hvernig við kennum á gólfínu“ finnst henni vera aðalatriði í skólastarfinu. Að hennar mati er margt sem togar stjórnandann frá kennslunni, s.s. skýrslur sem enginn les, en hún segist reyna að vera mikið á ferðinni, fylgist vel með því sem fer fram í skólastofunum og fer í heimsókn. Hún leggur einnig áherslu á að vera aðgengileg fyrir starfsmenn og gerir sér far um að eiga bein samskipti við nemendur á þeirra vettvangi en á „sínunum forsendum“, hún segist vera í þessu starfi vegna þess að henni finnst gaman að starfa með börnum.

Stjórnendateymið vinnur vel saman, fundar eftir þörfum og skiptir með sér verkum „í því sem kemur upp“, segir í rýnihópi þeirra. Aðstoðarskólastjóri heldur m.a. utan um stoðþjónustu og samskipti við foreldra í einstaklingsmálum, einnig starfsmannamál annarra starfsmanna en kennara. Deildarstjóri sér m.a. um forföll og um að skipuleggja stundatöflur og skipuleggja viðburði í skólastarfinu.

Kennarar á hverju stigi vinna saman í teymi og stigsstjórar eða umsjónartenglar stýra þeirri vinnu og funda með stjórnendateymi reglulega. Einnig funda stjórnendur með svokölluðum stýrihópi sem í eru allir sem hafa á hendi verkefnastjórn í skólanum.

Skólastjóri hefur lagt mikla áherslu á að námsumhverfi sé þannig að það styðji við nám nemenda og nefnir í viðtali að stofur eru í grunninn skipulagðar eins með svokölluðum námsveggjum og einnig nefnir hún markvisst skipulag útikennslustofu og þemakassa þar sem haldið er utan allt það sem tilheyrir hverju þema í samfélags- og náttúrufræði.

Í viðtölum við húsvörð og yfirmann mötuneytis kom fram að yfirmaður mötuneytis og húsvörður ræða við stjórnendur ef á þarf að halda en sitja ekki fasta fundi með þeim og funda heldur ekki með skólaliðum. Húsvörður situr reglulega fundi með starfsfólki íþróttahússins sem er á vakt þegar íþróttahúsið er í útleigu

Í spurningu um stjórnun skólans í foreldrakönnun 2013 töldu 93% foreldra skólanum vera vel stjórnað, sem er yfir meðaltali borgarinnar (89%).

Stefna skólans

Sýn Sæmundarskóla birtist á heimasíðu og í skólanámskrá skólans. Þar kemur fram að einkunnarorð Sæmundarskóla eru gleði, virðing, samvinna. Einkunnarorðin gefa tóninn fyrir skólabraginn og eru leiðarljós í starfinu. Sýnin á við alla í skólasamfélaginu, starfsfólk, nemendur, foreldra/forráðamenn og aðra sem hlut eiga að máli (Heimasíða. Skólanámskrá).

Stefnan er tengd einkunnarorðunum og undir einkunnarorðinu gleði má m.a. finna áherslu á jákvæðni og lausnamiðun en einnig að nám tengist áhugasviði nemenda, kennsluaðferðir séu fjölbreyttar og námsgreinar séu samþættar í þemavinnu. Framkoma allra og samskipti eiga að einkennast af virðingu svo og umgengni við umhverfið. Góð samvinna skilar okkur auknum árangri í námi og starfi og styrkir skólasamfélagið sem heild, segir þar einnig (Heimasíða. Skólanámskrá).

Markmið Aðalnámskrár eru lögð til grundvallar skólstarfinu að sögn skólastjóra og m.a. höfð til hliðsjónar þegar þemu sem stýra námi og kennslu í náttúrufræði, samfélagsfræði, lífsleikni og trúarbragðafræði voru mótuð „við látum námskrána stýra okkur frekar en bækur“, segir hún.

Skipulag skóladags

Skólinn opnar kl. 7:50 á morgnana virka daga og skrifstofa skólans er opin mánudaga til fimmtudaga frá kl. 8:00-16:00 og föstudaga 8:00-15:00.

Skóladagur nemenda hefst kl. 8:10 og lýkur kl. 13:30 hjá 1. bekk, kl. 13:40 hjá 2. og 3. bekk og 13:50 hjá 4. og 5. bekk. Hjá 6. og 7. bekk lýkur skóladegi kl. 14:10 en hjá 8.-10. bekk kl. 14:15, þar við bætast við valgreinatímar. Skóladagur er samfelldur og allir dagar jafnlangir.

Skóladeginum er skipt í þrjár lotur með hléum á milli. Hjá yngri nemendur eru loturnar 60 eða 90 mínútur en hjá eldri nemendum 80-100 mín. Matarhlé er í 20 mínútur og frímínútur 20 mínútur að morgni og í 30 mínútur eftir matarhlé hjá yngri nemendum.

Skoðaðar voru stundatöflur námshópa. Vikulegur kennslutími nemenda í 1.-4. bekk er frá 1210 og upp í 1285 mínútur sem er umfram það sem viðmiðunarstundaskrá gerir ráð fyrir (1200). Samanlagt í 1.-4. bekk fá nemendur 4950 mínútur á viku eða 150 mínútum umfram viðmiðunarstundaskrá (4800). Vikulegur kennslutími nemenda í 5. bekk er 1285 mínútur og í 6. og 7. bekk 1345 mínútur sem er undir því sem viðmiðunarstundaskrá gerir ráð fyrir (1400). Samanlagt í 5.-7. bekk fá nemendur 3975 mínútur á viku eða 225 mínútum undir viðmiðunarstundaskrá (4200). Vikulegur kennslutími nemenda í 8.-10. bekk er 1480 mínútur sem er jafnt því sem viðmiðunarstundaskrá gerir ráð fyrir. Innan þess tíma eru valgreinar nemenda.

Viðmiðunarstundaskrá gerir ráð fyrir að vikulegur kennslutími sé alls 13.440 mínútur í 1.-10. bekk en nemendur í Sæmundarskóla fá alls 13.365 mínútur.

Í rýnihópi foreldra komu fram efasemdir um það skipulag að allur árgangurinn fari saman í íþróttir.

Samstarf við grenndarsamfélagið

Skólinn er kjarni hverfisins og nær allir nemendur sem búsettir eru í hverfinu sækja skólann.

Stutt er í náttúru sem er nýtt í daglegu starfi og útikennslustofa í nágrenni skólans. Í námskrám yngri nemenda kemur fram að útikennsla sé einu sinni í viku og leitast við að samþætta verkefni sem þar eru unnin og tengja þannig námsefnið við daglegt líf nemenda. Ekki er fjallað um útikennslu í námskrám í eldri árgögnum og virðist sem dragi úr henni hjá þeim. Í rýnihópi kennara segir að dregið hafi úr áherslu á útikennsluna undanfarin ár.

Ekki liggja fyrir upplýsingar í fyrirliggjandi gögnum skólans um samstarf milli Sæmundarskóla og leikskólanna í hverfinu, en í starfsáætlunum leikskólanna má lesa um samstarf við Sæmundarskóla með gagnkvæmum heimsóknnum nemenda og samvinnu kennara af báðum stigum.

Það sem vel er gert

- Skólastjóri leggur áherslu á að veita skólastarfinu faglega forystu og á gæði kennslunnar.
- Stjórnendateymið vinnur vel saman.
- Stigsstjórar/umsjónartenglar kennarateyma funda reglulega með stjórnendateymi.
- 93% foreldra telja skólanum vera vel stjórnað skv. foreldrakönnun.
- Stefna og sýn Sæmundarskóla birtist á heimasíðu og í skólanámskrá skólans, áhersla er á jákvæðni og lausnamiðun.

Tækifæri til umbóta

- Lengja verður skóladag nemenda á miðstigi til að uppfylla viðmið aðalnámskrár.
- Skoða þarf skipulag íþróttatíma.
- Birta upplýsingar um samstarf við leikskóla.

Nemendur og líðan

Í foreldrakönnun árið 2013 mátu 96% foreldra í Sæmundarskóla líðan barna sinna í skólanum almennt góða og er það rétt yfir meðaltali Reykjavíkur sem er 94%.

Skólinn er þátttakandi í Skólapulsinum, vefkerfi sem miðar að því að veita skólastjórnendum stöðugan aðgang að nýjum upplýsingum sem aflað er mánaðarlega um þætti sem tengjast virkni nemenda og líðan þeirra í skólanum og um skóla- og bekkjaranda. Niðurstöður um stöðu nemenda í 6.-10. bekk eru bornar saman við niðurstöður fyrri mælinga í skólanum og við landsmeðaltal sem gefur skýrar vísbindingar um þróun mála í skólanum og stöðu nemenda í skólanum miðað við nemendur í öðrum skólum í landsins.³

Í desember 2013 höfðu samtals 70 nemendur tekið þátt í Skólapulsinum á haustönn. Ánægja af lestri var marktækt hærrí en landsmeðaltal í síðustu stöku mælingu en rétt yfir meðaltali þegar öll önnin er tekin saman. Kynjamunur í ánægju af lestri var eilítið minni en á landsvísu en mikill munur var milli árganga þar sem ánægjan var mest í 6. og 10. bekkjum skólans. Mikill munur var þannig á ánægju nemenda í 10. bekk í Sæmundarskóla miðað við aðra nemendur á þessum aldri á landsvísu.

³ Upplýsingar sóttar á vef verkefnisins, www.skolapulsinn.is 14. nóvember 2013.

Áhugi á stærðfræði er rétt undir landsmeðaltali og var áhugi allra árganga undir landsmeðaltali þess árgangs. Áhugi á stærðfræði mælist nokkuð minni á unglingsstigi en á unglingsstigi í öðrum skólum sem gerir það að verkum að heildarmeðaltal skólans er nokkuð neðarlega í samanburði sambærilegra skóla. Minnstur er áhuginn í 10. bekk og má segja að áhuginn hrapi sé lítið til þess að hann er 6,3 í 6. bekk en 4,1 í 10. bekk það sem af er vetri.

Áhugi á náttúruvísindum var sá sami og að landsmeðaltali. Lítil áhugi nemenda í 8. bekk vekur athygli en annars er munur milli árganga lítil. Stúlkur í Sæmundarskóla voru með svipaðan áhuga og landsmeðaltal stúlkna en strákar voru með nokkuð minni áhuga á náttúrufræði.

Ný mæling í skólalúsinum er vellíðan nemenda. Þar eru nemendur spurðir um bæði neikvæðar og jákvæðar tilfinningar og hversu oft þeir upplifðu þær daginn fyrir töku könnunarinnar. Niðurstaða nemenda Sæmundarskóla er rétt undir landsmeðaltali og munar þar mestu að meðaltal stúlkna er töluvert undir landsmeðaltali stúlkna, meðan meðaltal drengja er nær jafnt landsmeðaltali þeirra. Þá er einnig mikill munur eftir árgöngum skólans þar sem skoða þarf sérstaklega 6., 9. og 10. bekk. Að finna fyrir depurð og vera niðurdregin var algengara hjá nemendum skólans en almennt mældist og um 69% sögðust hafa brosað eða hlegið daginn áður á móti 83% sem er landsmeðaltal.

Spurningar í Skólalúsinum sem vörðuðu skóla- og bekkjaranda voru um eða yfir landsmeðaltali. Samsömun við nemendahópin er minnst á unglingsstigi, sérstaklega í 9. bekk og kynjamunur er nokkur stelpum í óhag. Samband nemenda og kennara mældist rétt yfir landsmeðaltali og var árgangamunur töluverður. Þannig var meðaltalið lægst í 9. bekk (4,8) en 7. bekkur var með það hæsta, 6,4.

Einelti mældist marktækt minna í Sæmundarskóla nú á haustönn en í öðrum skólum eða 5,2% á móti 13,9% sem er landsmeðaltal. Nemendur voru beðnir að greina frá því ef þeir hefðu orðið fyrir einelti í skólanum síðast liðna 12 mánuði. Einelti mældist ekki meðal þeirra 37 drengja sem tóku þátt en 10% meðal stúlkna (4 af 40). Í 8. og 10. bekk mældist ekkert einelti. Þó ber að skoða að einstakir liðir eins og baktal og særandi orðalag komu fram hjá allt að 20% nemenda þó ekki væri um einelti að ræða.

Í skólanum er starfandi eineltisteymi, í því sitja námsráðgjafi, aðstoðarskólastjóri og hjúkrunarfræðingur skólans. Tilgangur og hlutverk er m.a. að: Taka á móti ábendingum um einelti, kanna þær ábendingar og leita lausna. Kanna umfang eineltis í skólanum. Miðla upplýsingum og fræðslu til starfsmanna, nemenda og foreldra. Benda á og hrinda í framkvæmd fyrirbyggjandi aðgerðum. Aðgerðaáætlun gegn einelti er birt á heimasíðu skólans, þar segir m.a.: Einelti er ekki undir neinum kringumstæðum liðið í Sæmundarskóla. Ávallt skal gæta trúnaðar í meðferð eineltismála (Heimasíða. Stoðþjónusta)

Af þeim foreldrum í Sæmundarskóla er svörðuð spurningu í foreldrakönnun í febrúar 2013 um hvort barn þeirra hefði verið lagt í einelti í skólanum á síðustu 12 mánuðum, sögðu 8%, svo vera. Meðaltalið fyrir skólana alla var 9%. Þegar spurt var um einelti sem hefði átt sér stað fyrir meira en 12 mánuðum hækkaði samanlagt hlutfall í 19% (landsmeðaltal 21%). Allir þessir voru spurðir um hvernig skólinn hefði tekið á málinu. Um 71% foreldra töldu að tekið hefði verið fljótt og vel á eineltinu (landsmeðaltal var 56%).

Nemendur í rýnihópi á yngsta stigi þekktu nokkurn veginn skólareglurnar og töldu skólustjóra búa þær til. Þau könnuðust ekki við að hafa komið með tillögur að reglum, hvorki

skólareglum né bekkjarreglum. Þau sögðu reglurnar sanngjarnar og auðvelt að fara eftir þeim. Kennararnir væru duglegir að hrósa og veita nemendum leiðbeiningar með því að skrifa með mismunandi litum í bækurnar þeirra. Minna væri um munnlegar leiðbeiningar en kennararnir væru samt góðir í að útskýra fyrir öllum hópnum. Nemendurnir sögðu að það væru ekki allir góðir vinir í skólanum en kennarar myndu bregðast við stríðni ef þeir væru láttnir vita af henni.

Nemendur í rýnihópi á miðstigi töldu kennara koma vel fram við nemendur og hrósuðu þeim bæði með orðum og skriflegum miðum. Þau fengju líka hrós frá skólastjórnendum þegar þær væru að rölta um stofurnar. Vinnufriður væri ekki alltaf góður en kennarar mættu skoða það að skamma ekki fyrir samtal nemenda ef það væri um námsefnið. Nemendurnir þekktu skólareglurnar en fannst nokkuð ósanngjarnt að þær væru ólíkar milli stiga þannig að unglingar fengju meira frjálsræði en þau. Enginn í rýnihópnum kannaðist við að hafa haft eitthvað að segja um gerð skólareglanna og eins og yngstu nemendur töldu þau að skólastjórinn hefði gert reglurnar. Brot á skólareglum þýddu í fyrstu umferð skammir frá kennara en svo þyrfti nemandi að fara til skólastjóra. Þau þekktu ekki skólaráð eða fulltrúa nemenda í því. Almennt töldu þau auðvelt fyrir nýja krakka að komast inn í hópinn og líðan nemenda væri oftast góð. Þau sögðu einelti ekki þekkjast á þeirra stigi en hefði verið aðeins þegar þau voru yngri. Skólalóðin væri of malbikuð og mikið af steinum á henni auk þess sem mikill hávaði og kuldi væru í matsalnum. List- og verkgreinar voru ofarlega á blaði þegar kostir skólans voru ræddir en þó væru stólar í þeim stofum ekki þægilegir.

Nemendur í rýnihópi á unglingastigi þekktu hlutverk umsjónarkennara en töldu sig ekki tengjast honum umfram aðra kennara. Fáir nýttu sér tækifæri til að hitta umsjónarkennara fyrir skóladaginn eins og í boði er, kannski vegna þess að það væri snemma að morgni. Kennararnir væru misáhugasamir um kennsluna en flestir væru þó að leggja sig fram við að vera góður kennari. Vinnufriður í tímum væri mjög misjafn enda stundum 20 nemendur í árgangi og stundum 40. Gott væri að vinna í hópum sem gætu þá dreift sér um rýmið til að fá frið.

Að mati nemenda í rýnihópi á unglingastigi koma nemendur oftast vel fram hver við aðra en þó væri nokkuð um hópa sem héldu sig sér og svo nemendur sem vildu ekki vera með í neinum hópum og fengju að vera í friði með það. Hóparnir væru oft búnir til í kringum sameiginleg áhugamál eða tólmstundir. Nýir nemendur ættu greiða leið inn í þessa hópa ef þeir æfðu eða hefðu áhuga á því sem viðkomandi hópur væri að gera. Skólareglurnar mætti sjá á veggjum skólans en engir krakkar hefðu komið að gerð þeirra, væntanlega hefðu það verið kennarar skólans. Nemendurnir töldu þó ekki brýna þörf á að þeir kæmu að gerð þeirra þar sem núverandi reglur væru sanngjarnar. Þau þekktu ekki skólaráð eða fulltrúa nemenda í því. Nemendum fannst hlustað á raddir þeirra í skólanum en vildu gjarnan fá að sjá niðurstöður úr könnunum sem þau væru að taka þátt í, t.d. Skólapúlslinum.

Stjórn nemendafélags

Í lögum um grunnskóla nr. 91/2008 segir í 10. grein um nemendafélög: „Við grunnskóla skal starfa nemendafélag og er skólastjóri ábyrgur fyrir stofnun þess. Nemendafélag vinnur m.a. að félags-, hagsmuna- og velferðarmálum nemenda og skal skólastjóri sjá til þess að félagið fái aðstoð eftir þörfum. Nemendafélag hvers skóla setur sér starfsreglur, m.a. um kosningu í stjórn félagsins og kosningu fulltrúa í skólaráð skv. 2. mgr. 8. gr.“

Starfsmenn heildarmats áttu rýnifund með stjórn nemendafélagsins og gáfu þeir upplýsingar um skipulag á starfi stjórnarinnar og nemendafélagið.

Val í stjórn nemendafélagsins fór þannig fram að gengið var í bekk og þeir nemendur sem höfðu áhuga voru beðnir um að skrifa nafn sitt á blað. Um það bil 20 nemendur buðu sig fram og af þeim voru 9 kosnir í stjórnina, þrjár úr hverjum árgangi unglingadeildar. Hver nemandi kys þrjá frambjóðanda úr hverjum árgangi, samtals níu einstaklinga. Frambjóðendur mega kjósa sjálfa sig. Formaður stjórnarinnar er sá nemandi úr 10. bekk sem hlýtur flest atkvæði í kosningunni.

Í ár eru átta stúlkur og einn drengur í stjórninni en mun fleiri stúlkur buðu sig fram í stjórnina en drengir. Hluti af ástæðunni er að aðeins 6 drengir eru í 10. bekk skólans. Engir nemendur af erlendum uppruna eru í stjórninni en þeir eru fáir á unglingastiginu í skólanum.

Með stjórninni starfa tveir kennarar skólans. Fulltrúar í stjórninni sögðust ekki hafa fengið neinar skriflegar leiðbeiningar um hvernig stjórnir nemendafélaga eiga að starfa en kennararnir fóru yfir meginatriðin á fyrsta fundi stjórnarinnar í byrjun skólaárs. Kennararnir og fulltrúar stjórnarinnar ákveða í sameiningu hvað eigi að ræða á fundum. Annar kennarinn skrifar fundargerð. Fulltrúar í stjórninni sögðust ánægðir með fyrirkomulag á starfi stjórnarinnar, kennararnir tveir tækju vel í tillögur þeirra og fram kom að félagsstarfið væri öflugara nú en það hefði verið árið áður.

Þegar rýnihópur var haldinn hafði stjórnin fundað þrisvar og sögðu unglingarnir að fundir hefðu gengið vel. Umræðuefni á fundum hefur aðallega verið um þá viðburði sem eru framundan hverju sinni. Helstu viðburðir vetrarins eru Rósaball í október, fótboltakeppni, kökukeppni, þemadagar og árshátíð. Mæting á böll er venjulega góð.

Þegar viðburðir eru auglýstir í skólanum ganga fulltrúar stjórnarinnar í bekk síns árgangs og kynna hvað sé framundan. Einnig eru hengd upp plaköt. Viðmælendur töldu að langflestir ef ekki allir vissu hverjir væru í stjórninni.

Samstarf stjórnarinnar við félagsmiðstöðina Fókus sem er staðsett í Ingunnarskóla er ágætt. Starfsfólk frá Fókus kemur t.d. í Sæmundarskóla þegar böll eru í skólanum og eins heldur starfsfólk Fókuss utan um framlag skólans til Skrekks. Fram kom að sumir nemendur skólans nenntu ekki í Fókus vegna fjarlægðarinnar, t.d. ef veður væri vont.

Formaður og varaformaður stjórnar nemendafélagsins eru fulltrúar nemenda í skólaráði Sæmundarskóla. Þegar rýnihópur fór fram hafði ráðið fundað einu sinni og létu nemendafulltrúarnir vel af þeim fundi. Í rýnihópnum voru einstaklingar sem ekki vissu að formennirnir væru í ráðinu.

Þess má geta að í máli skólastjóra kom fram að reynt hefði verið að koma á laggirnar stjórn nemendafélags fyrir miðstigið sem fundaði með skólastjóra. Hætt hefði verið með það vegna þess að lítið hefði komið út úr þeim fundum.

Reglur og agi

Skólareglur Sæmundarskóla eru birtar í starfsáætlun á heimasíðu skólans. Þar segir að lögð sé áhersla á samvinnu allra sem starfa í skólanum til að byggja upp jákvæðan skólaanda. Skólinn vinnur samkvæmt PBS (positive behavioral support) sem er heildstætt agakerfi. Kerfið miðar að því að allir starfsmenn skólans komi að mótun og viðhaldi æskilegrar hegðunar í skólanum (Heimasíða. Skólareglur). Þar kemur einnig fram að skólareglurnar eru byggðar m.a. á reglugerð um skólareglur í grunnskólum. Þær uppfylla að nær öllu leyti þau viðmið sem kveðið er um í grunnskólalögum (nr. 91/2008) og reglugerð um skólareglur (nr. 1040/2011), sjá meðfylgjandi gátlista um skólareglur (fylgiskjal 7).

Viðurlög við brotum eru birt í skólareglunum. Þau fylgja hugmyndafræði PBS og eru í góðu samræmi við reglugerð um skólareglur auk þess sem vísað er í verklagsreglur skóla- og frístundasviðs um viðbrögð við hegðunar- og samskiptavanda nemenda. „Það er stuðst við reglurnar í gegnum allan skólann en það er ekki þökkað lengur á unglingsstigi. Það er meira í munnlegu hrósi þar held ég“, segir í rýnihópi kennara. Nýtt starfsfólk fær námskeið í PBS og einstaka sinnum er upprifjun fyrir hina, segir einnig.

Auk skólareglna hafa verið gerð reglufylki PBS undir einkunnarorðum skólans fyrir hvert stig. Þar er sett fram á jákvæðan hátt æskileg hegðun á öllum svæðum skólans. Náms hópar geta einnig mótað eigin reglur um umgengni. Í öllum árgöngum eru reglulegir bekkjarfundir sem skapa nemendum tækifæri til að ræða og setja málefni á dagskrá. Nemendahópar geta mótað reglur fyrir sitt námssvæði.

Upphaflega komu nemendur að mótun skólareglna segir í rýnihópi kennara, þetta „eru almennar kurteisreglur“. Á unglingsstigi er ekki verið að vinna eftir PBS að sögn rýnihóps.

Í flestum kennslustundum sem heimsóttar voru mátti sjá styrka stjórn kennara og góðan vinnufrið (sjá fylgiskjal 3; vettvangsathuganir).

Í rýnihópi kennara kemur fram að vinnufriður í kennslustofum sé mjög misjafn en oftast góður, einnig kemur fram að haustið hafi verið þungt á miðstigi, „fjörugir krakkar“. Samskipti nemenda eru almennt góð að mati kennara, en þó hefur komið fram vandi í einstaka árgöngum.

Í foreldrakönnun 2013 kom fram að um 87% svarenda í Sæmundarskóla fannst kröfur um aga í skólanum hæfilegar sem er hærra en að meðallagi í borginni allri (80%).

Það sem vel er gert

- Ánægja af lestri í 10. bekk er mikil og langt yfir landsmeðaltali.
- Einelti mælist marktækt minna en að landsmeðaltali í nemendakönnun Skólapúlsins haustið 2013 og ekkert einelti meðal drengja. Þetta staðfesta nemendur í öllum rýnihópum.
- Stjórn nemendafélags er kosin lýðræðislegri kosningu meðal nemenda á unglingsstigi.
- Félagsstarf nemenda er öflugara nú en á síðasta ári að mati stjórnar nemendafélags.
- Samstarf stjórnarinnar við félagsmiðstöðina Fókus er ágætt.
- Skólinn vinnur eftir PBS agakerfi.
- Skólareglur uppfylla að nær öllu leyti þau viðmið sem kveðið er um í grunnskólalögum.
- Í öllum árgöngum eru reglulegir bekkjarfundir.
-

Tækifæri til umbóta

- Vinna að auknum áhuga á stærðfræði á unglingsstigi.
- Skoða þarf vel niðurstöður nýrrar spurningar um vellíðan nemenda eftir árgöngum og kyni og mun milli árganga í spurningum Skólapúlsins um skóla- og bekkjaranda.
- Tryggja aðkomu og þátttöku nemenda á miðstigi að félagsstarfi og finna leiðir til að sjónamið þeirra um skólastarfið komi fram.
- Skoða aðkomu nemenda að gerð eða endurskoðun skólaregla eða upplýsa um tilurð þeirra.
- Fræða þarf nemendur um skólaráð, hlutverk þess og fulltrúa nemenda.

Viðhorf foreldra og þátttaka í skólastarfi

Á heimasíðu Sæmundarskóla er að finna upplýsingar um og aðkomu foreldra að skólastarfi yfir skólaárið. Þar eru einnig upplýsingar um fulltrúa í skólaráði og hlutverk ráðsins, um foreldrafélagið og fulltrúa þess sem og bekkjarfulltrúa. Skólaárið hefst með skólasetningardegi og skólakynningum/foreldrakvöldum. Um miðjan október eru viðtöl við nemendur og foreldra sem eiga að leggja áherslu á líðan og félagatengsl. Foreldraviðtöl í janúar eru með áherslu á námsmat og svo er valfrjálst foreldraviðtal í maí. Nokkrir viðburðir eru í desember bæði á vegum skólans og foreldrafélags og vorhátíð er undir lok skólaársins. Árlega eða oftar er foreldrum eða öðrum aðstandendum boðið í foreldraheimsóknir (Heimasíða Sæmundarskóla, Foreldrar).

Í foreldrakönnuninni sem lögð var fyrir af Skólapúlseinum í febrúar 2013 svöruðu 73% foreldra í Sæmundarskóla. Helstu niðurstöður voru þær að foreldrar voru að marktækt ánægðari með nám og kennslu í skólanum en foreldrar að landsmeðaltali og töldu um 90% skólann mæta þörfum nemenda vel.

Hlutfall foreldra sem töldu að nemendum liðið almennt vel í skólanum, í frímínútum og kennslustundum var á bilinu 91-96%. Foreldrar voru marktækt ánægðari með samskipti starfsfólks við nemendur en í öðrum skólum, sérstaklega á miðstigi. Langflestum fannst námslegar kröfur skólans til barnsins síns (85%), agi (85%), áhersla á próf (86%) hæfilegar en á þessum mælikvörðum var skólinn yfirleitt í kringum landsmeðaltal. Foreldrar barna í Sæmundarskóla eru marktækt ánægðari með aðstöðu í skólanum en foreldrar á landsvísu. Mikil ánægja er meðal foreldra með alla aðstöðu, s.s. mataraðstöðu, íþróttaaðstöðu, tölvuaðgang, aðstöðu í list- og verkgreinum, möguleika á tómstundastarfi og almennt ástand húsnæðis.

Foreldrar skólans voru ánægðir með stjórnun skólans og töldu 93% honum vera vel stjórnað. Á landsvísu var hlutfallið marktækt lægra, um 80%.

Foreldrar í rýnihópi töldu aðkomu foreldra að skólastarfinu vera í mótun hjá skólastjórnendum, það væri vilji til að bjóða foreldrum í reglubundnar kennslustundir en oftast væri foreldrum þó helst boðið þegar eitthvað uppbrot væri í skólastarfinu, skemmtanir og sýningar. Sannarlega mætti virkja foreldra betur og vinna í því að gera þau þátttakendur í námi barna sinna. Stefna og gildi skólans væru ekki eins áberandi og þegar skólinn var nýstofnaður en allar upplýsingar væru þó til staðar ef foreldrar leituðu eftir því. Lýst var ánægju með stuðning við nemendur sem ættu í hegðunarerfiðleikum, þeim væri mætt með sveigjanleika þó PBS kerfið væri grunnur að agastefnu skólans. Samskipti við starfsfólk og stjórnendur væru góð, virðing og jákvæðni einkenndu þau og staðfestu umræður hópsins niðurstöður foreldrakönnunar um það. Upplýsingaflæði var að mati hópsins mjög gott, vikuleg yfirlit tengdu foreldra betur við starf barnanna í skólanum. Þó þyrfti að skoða það hve upplýsingaflæði minnkaði mikið þegar á unglíngastig væri komið – þá væru foreldraviðtölin helsta uppspretta upplýsinga.

Foreldrar í rýnihópi lýstu lifandi kennslu og áhugasömum kennurum sem væru duglegir að nýta fjölbreyttar kennsluaðferðir. Það var upplifun sumra að aðeins hefði verið dregið í land með einstaklingsmiðun námsins sem hefði líklega verið of mikil í upphafi og verið væri að finna meðalveg í því. Foreldrar hrósuðu framsetningu á námsmati en stundum vantaði upplýsingar um hvað lægi að baki einkunn eða öðru mati. Skiptar skoðanir voru í hópnum um gildi heimanáms og magn.

Styrkur skólans að mati foreldra í rýnihópi er samheldni og jákvæð viðhorf starfsfólks til nemenda. Tekist hefði að halda heimilislegu umhverfi í gegnum mikla fjölgun nemenda. Yfirstjórn skólans væri til fyrirmyndar og tekið mark á skoðunum foreldra.

Skólaráð og foreldrafélag

Skólaráð starfar við Sæmundarskóla skv. lögum um grunnskóla og reglugerð um skólaráð við grunnskóla. Í skólaráðinu situr skólastjóri, fulltrúar kennara, fulltrúi annarra starfsmanna skólans, fulltrúar foreldra, fulltrúar nemenda og fulltrúi grenndarsamfélagsins. Skólaráðið fundar 6-7 sinnum á ári, skólastjóri annast skipulag funda og fundardagskrá er ákveðin fyrirfram, en fulltrúar geta lagt mál til umfjöllunar eftir því sem þörf er á. Fundargerðir skólaráðs eru ekki birtar á heimasíðu eða aðgengilegar öllum foreldrum.

Í rýnihópi foreldra kom fram að mikið af upplýsingum og umræðu ætti sér stað á fundum skólaráðs, bæði hefðbundin mál og mál sem kæmu upp í skólastarfinu. Það var upplifun fulltrúa foreldra að eftir að foreldraráði var breytt í skólaráð og fulltrúar nemenda tóku þar sæti hefði umræðan breyst og ekki rætt um sömu málefni og áður. Þannig væri t.d. erfiðara að gagnrýna skólann þar sem nemendur heyrðu til. Dæmi væru því um að foreldrar í skólaráði hittu skólastjóra á óformlegum fundum. Engir nemendur sem tóku þátt í rýnihópum þekktu til starfa skólaráðsins eða vissu um fulltrúa þeirra. Rýnihópur foreldra taldi ekki marga foreldra þekkja náð til starfa skólaráðsins, fá mál hafa borist fulltrúum foreldra og þeir ekki verið virkir í að miðla upplýsingum um fundi til foreldra.

Foreldrafélag er starfandi við skólann og sér m.a. um ritfangainnkaup, ferðasjóð, jólavíðburði og ýmsa viðburði. Yfirleitt eru bekkjarfulltrúar starfandi í öllum bekkjum og eru kennarar duglegir að aðstoða við að útvega þá. Skipulag foreldrasamstarfs í bekkjum er ákveðið á haustin þar sem foreldrar raða sér niður sem ábyrgðarmenn á ákveðnar uppákomur og dagatal sett inn á heimasíðu skólans. Þetta gefur ákveðinn stöðugleika í bekkjarsamstarfið og tryggir aðkomu foreldra að því. Þó hefur það komið fyrir að aðrir foreldrar mæti þá ekki með börnum sínum á viðburðina þar sem þeir bera ekki ábyrgð á þeim svo erfiðara er fyrir foreldra að kynnast. Mæting er oftast góð á viðburði sem haldnir eru í bekkjum en yngstu börnin eru oftast þau sem mæta í föndur. Aðalfundur er haldinn í tengslum við skólasetningu og því er ágætis mæting á þann fund. Góð samstaða er almennt í foreldrahópnum að mati fulltrúa í rýnihópi foreldra þó sumir komi meira að foreldrasamstarfinu en aðrir.

Það sem vel er gert:

- Foreldrar eru jákvæðir í garð skólans og marktækt fleiri eru ánægðir með nám og kennslu í skólanum en almennt gerist.
- Ánægja foreldra er mikil með samskipti starfsfólks við nemendur.
- Gott skipulag er á starfi bekkjarfulltrúa.

Tækifæri til umbóta:

- Skoða þarf upplýsingar sem foreldrar fá um börn sín þegar komið er á unglíngastig, þar munar ef til vill of miklu sé miðað við upplýsingar sem berast til foreldra á öðrum stigum.
- Tryggja mætingu nemenda á skólaráðsfundi þar sem þeir eiga rétt til setu á öllum fundum ráðsins.

Verklag

Fjölbreyttar leiðir í námi

Á heimasíðu skólans er gerð grein fyrir sýn skólans undir þeim gildum sem hann vinnur eftir: Gleði – Virðing – Samvinna. Þar kemur m.a. fram að kennsluaðferðir eru fjölbreyttar og stefnt er að því að námið sé við hæfi hvers og eins. Þemanám er hjarta skólastarfsins og leitast við að samþætta í því námsgreinar, þar á meðal list- og verkgreinar. Áhersla er einnig lögð á samvinnu og samkenndu (Heimasíða. Skólanámskrá). Í sjálfsmatskýrslu fyrir skólaárið 2012-2013 kemur fram að áherslur skólans eru þemavinna, útikennsla, fjölbreyttir starfshættir, nám við hæfi hvers og eins og fjölbreytt námsmat.

Ágangurinn er grunneining í skólastarfinu og er saman á kennslusvæði sem skipt er upp í heimakróka og vinnusvæði. Auk þess er aðgangur að minni stofum til kennslu eða vinnu lítilla hópa og einstaklinga. Hverjum árgangi er skipt í tvo til þrjá umsjónarhópa sem blandast í ólíka hópa í daglegu vinnuskipulagi, einnig blandast árgangar þar sem vinnusvæði liggja saman. Á unglíngastigi er árgöngum ekki blandað í kennslu en að sögn kennara í rýnihópi eru umsjónarþekkir stundum saman í kennslu, sk. tvenndir.

Kennarar vinna í teymum um hvert stig, yngsta mið- og unglíngastig, en mest er samvinnan milli þeirra kennara sem kenna sama árgangi og svo um þá 2-3 árganga sem deila vinnusvæðum saman. Ekki liggur fyrir stefna eða markmið skólans með teymisvinnunni, en að mati kennara er teymisvinnan einn af styrkleikum skólans og þar fá þeir faglegan stuðning.

Sérstaða skólans er m.a. fólgin í staðsetningu hans og í því að nýta umhverfið í kennslu, þetta kemur fram hjá kennara. einnig telur hann að sérstaða sé fólgin í góðum aðbúnaði og nýtingu tækni í námi og kennslu, s.s. smart-töflum sem gera aðgengi að efni á netinu auðvelt „þú ert alltaf tengdur internetinu og getur leitað upplýsinga þar ... gríðarlegur kostur“ og „við erum með gríðarlega sterkt fólk hérna inni varðandi tæknina sem við getum leitað til“. Einnig er mikill metnaður til þess að leita að nýjungum og prófa sig áfram að mati kennara.

Aðspurð um fjölbreytta kennsluhætti segja kennarar í rýnihópi að kennsluhættir séu fjölbreyttir og nefna „Morris-verkefnið“ þar sem áhersla er á gæði kennslunnar. Við „erum að prófa allskonar hluti, hér er hefðbundin en fjölbreytt kennsla“, m.a. skila nemendur verkefnum á myndböndum, „við nýtum okkur tæknina og erum að fá spjaldtölvur inn, reynum að nýta það í sem flestum greinum, taka upp vídeó og taka ljósmyndir“ og við „reynum að hafa nemendur virka og hafa líflega kennslu“.

Námsefni í samfélagsgreinum, náttúrufræði, lífsleikni og trúarbragðafræði er skipulagt í þemu á yngsta og miðstigi. Mótuð hefur verið þemanámskrá þar sem byggt er á markmiðum aðalnámskrár í viðkomandi greinum. List- og verkgreinar fylgja oft eftir því sem verið er að vinna að í almennu kennslunni, að sögn kennara, sérstaklega ef um þemavinnu er að ræða, sem dæmi er nefnt í rýnihópi vikingaþema sem listgreinakennarar taka þátt í.

Hringekjuformið er einnig mikið notað bæði á yngsta og miðstigi að sögn kennara.

Í 6. og 7. bekk eru smíðjur á stundaskrá nemenda sem boðið er upp á fjórum sinnum í viku þar er boðið upp á listgreinar, verkgreinar og aukaípróttatíma auk ýmissa námskeiða, s.s. forritun, leiklist og stuttmyndagerð sem nemendur geta valið, „þetta tengist því að einstaklingsmiða námið innan þeirra áhugasviðs“. Hver nemandi fer í smíðju sem hann hefur valið sér fjórar

stundir í viku. Útikennsla er líka mikil á yngsta stiginu og einhverjir bekkir á miðstigi taka einnig þátt í því, þá eru verkefni nemenda samþætt við bóklega kennslu.

Á unglíngastigi er kennt í tvenndum, þ.e. tveir kennarar kenna heilum árgangi í stærðfræði, íslensku og ensku, en í öðrum fögum er árgöngunum skipt upp. Í rýnihópi kennara á unglíngastigi kom fram að þeir hefðu einangrast dálítið á síðustu árum, m.a. vegna þess að unglíngadeildin er í frímínútum á öðrum tíma en aðrir í skólanum. „Við erum svona eins og eyland, treystum svolítið bara hvert á annað og gleymumst stundum svolítið. Fyrir utan það að þetta er skóli þar sem unglíngadeildin er mjög ný... og oft hefur ekki ríkt skilningur á því hvað það er öðruvísi, starfsemin sem þar fer fram, hún er ólík mið- og yngsta stigi, fyrir utan það að þar er fólk sem er búið að vinna saman í tíu ár meðan við erum hérna bara að skólást saman“, sögðu kennarar á unglíngastigi. Samstarf kennara á unglíngastigi er mjög náíð, kennarar eru með sameiginlegt vinnurými og sækja faglegan stuðning hver til annars og til stigstjórans. Í rýnihópum kennara á miðstigi kom fram að kennarar sækja fyrst og fremst faglegan stuðning hver til annars en kennara á yngsta stigi í rýnihópi sögðust líka leita eftir faglegum stuðningi hjá kennurum á miðstigi og til stjórnenda. Kennarar á unglíngastigi eru byrjaðir að huga að námsmati í samræmi við nýja aðalnámskrá, þ.e. lykilhæfni og einnig að grunnþáttum í námi.

„Góður kennari á bara að vera ágætlega strangur en ekki of blíður“, segja nemendur á yngsta stigi. Kennarinn ræður hvað á að gera og kemur með hugmynd, segja þau. Þeim finnst námið létt en samt stundum þungt í stærðfræði. Þau fá áætlun frá kennaranum en þurfa samt ekki að vera öll á sama stað. Pals-vinna finnst þeim skemmtileg og þau nefna líka hringekjur og þemavinnu, en eru ekki eins ánægð með útikennsluna.

Nemendur á miðstigi tala um að vinnufriður sé ekki alltaf góður og ekki lengur hægt að fara í minni stofu til að fá næði. Þau fá endurgjöf frá kennara, hann merkir við með bleiku sem er best og grænt sem þarf að gera betur og svo skrifar kennarinn orð og setningar eins og að „gera betur“ og „hafa stóran staf“. Þau segjast fá vikuáætlun frá kennara, en geta samt farið lengra í bókum eða verkefnum ef svo ber undir.

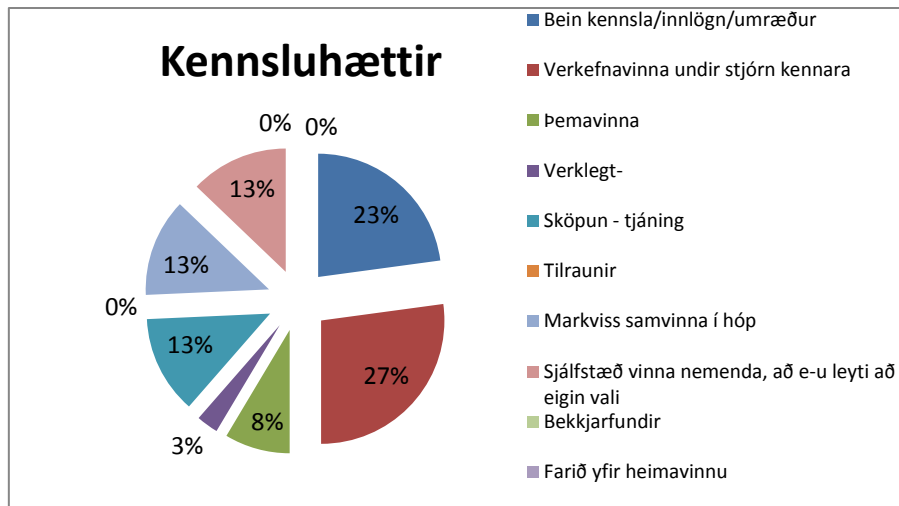
„Kennararnir eru ágætir, sumir eru mikið að mata okkur, segja okkur allt svo við þurfum ekki að læra neitt“, segja nemendur í rýnihópi unglíngadeildar. Góður kennari er „mitt á milli strangur og góður“, segja þau. Þeim finnst flestir kennararnir útskýra vel og vera áhugasamir en ekki allir og þá eru þeir ekki að útskýra heldur segja okkur bara að vinna verkefnið.

Foreldrar í rýnihópi segja heimilislegt andrúmsloft einkenna skólann og það sé mikil samstaða. Að þeirra mati er brugðist hratt við þegar koma vandamál. Ólíkar skoðanir eru í hópnum heimanám, hvort það sé of mikið eða hæfilegt.

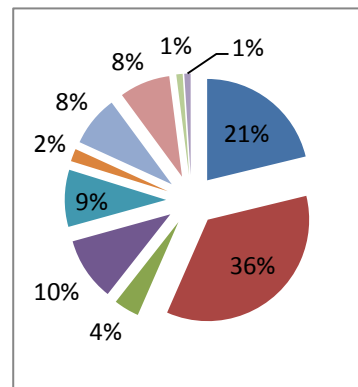
Mat á kennsluháttum

Í vettvangsathugunum voru heimsóttar kennslulotur að jafngildi 30 kennslustunda og 28 þeirra metnar. Meðal þess sem markvisst er skoðað eru þeir kennsluhættir sem sýnilegir eru í stundinni. Oftar var merkt við þemavinnu, sköpun og tjáningu, markvissa samvinnu nemenda og sjálfstæð vinnu en annars staðar að meðaltali. Beina kennsla/innlög/ umræður var merkt við í um 23% tilvika og verkefnavinnu í 27% sem er lægra en almennt að meðaltali í þeim skólum sem borið er saman við (36%).⁴

⁴ Í hverri stund getur verið merkt við öll vinnubrögð sem fyrir koma. Fjöldi merkinga er því meiri en fjöldi stunda sem fylgst var með.



Til samanburðar er mynd sem sýnir hvernig kennsluhættir skiptast að meðaltali í þeim skólum sem þeir hafa markvisst verið skoðaðir sl. 4 ár.



List- og verkgreinar

List- og verkgreinum er gert hátt undir höfði í skólastarfinu segir í sjálfsmatsskýrslu (2012-2013). Þær tengjast að hluta inn í þemastarf nemenda. List- og verkgreinastofur eru saman á svæði á neðri hæð skólans sem auðveldar samvinnu milli greinanna og nefnd eru dæmi þar sem nemendur vinna verkefni sem tengist fleiri greinum en einni. Á miðstigi eru list- og verkgreinar kenndar í smiðjum og geta nemendur valið sér námskeið sem boðið er upp á. Í rýnihópi kemur fram að ein af sterku hliðum skólans sé frábær list- og verkgreinakennsla.

Valgreinar

Valgreinar í unglingsdeild eru í námskeiðsformi og nemendur fara á 6 námskeið yfir veturinn sem standa yfir í 6 vikur í senn. Hver nemandi fer því á 12 námskeið yfir skólaárið. Undantekning frá þessu er Skrekkur sem er 3 námskeið og málsmíði sem nær yfir allan veturinn. 14 námskeið eru í boði, 6 í vali A og 8 í vali B. Nemendur velja sér 3 námskeið í hvoru vali og merkja við frá 1 upp í 3 eftir því hvaða námskeiði þeir hafa mestan áhuga á. Val A er 2 x 60 mínútur en val B er 2 x 60 mínútur á viku (Heimasíða. Valgreinar í 8.-10. bekk).

Skólasafn

Skólasafn skólans er í miðju skólahússins á fyrstu hæð. Að mati kennara í rýnihópi er bókakostur ekki góður og það því minna notað en ella.

Námsmat

Í skólanámskrá Sæmundarskóla, almennum hluta er ekki að finna lýsingu á áherslum skólans í námsmati eða viðmiðum. Í námskrám árganga er gerð grein fyrir tilhögun námsmats í einstökum námsgreinum. Í mati á þemavinnu eru verkmöppur nemenda notaðar til að leggja

mat á árangur nemenda og í list- og verkgreinum og íþróttum er birt tafla yfir frammistöðumat sem fer fram tvisvar á ári í 2.-5. bekk og eftir hvern tíma í 6.-10. bekk. Auk þess er byggt á símati og leiðsagnarmati. Hliðstæð tafla er notuð til að leggja mat á hæfnipætti í smiðjum og þema í 6. og 7. bekk.

Vitnisburður er afhentur í lok anna í janúar og júní. Þá eru vitnisburðarbækur afhentar í viðtali kennara við foreldra og nemanda og verkmöppur skoðaðar. Þar er lagt mat á markmið sem unnið hefur verið með í hverri grein á þrískiptum kvarða auk þess fá nemendur einkunn í tölum á kvarðanum 1-10 frá 4. bekk. Að sögn kennara er áhersla á að námsmat sé leiðbeinandi og hvetjandi. Sjálfsmat nemenda og jafningjamat er stundum notað í smiðjum og þemum að sögn kennara.

Í unglingadeild fá nemendur einkunn í tölum á vitnisburðarblaði en foreldrar hafa aðgang að umsögnum kennara og geta séð í Mentor hvaða kannanir og mat liggur að baki einkunnum. Nemendur með einstaklingsnámskrá fá aðlagð námsmat.

Foreldrar í rýnihópi eru sáttir við námsmat skólans og telja sig geta vitað hvar barnið stendur og „hver eru sterku fögin og hver veiku“. Á yngri stigum finnst þeim gott að fá sundurgreiningu á markmiðum sem stefnt var að og líka að vinusemi sé metin, en sú skoðun kemur líka fram að það væri æskilegt að fá einkunnir eins og hjá eldri nemendum.

Vinna er að hefjast að útfærslu námsmats til samræmis við nýja aðalnámskrá.

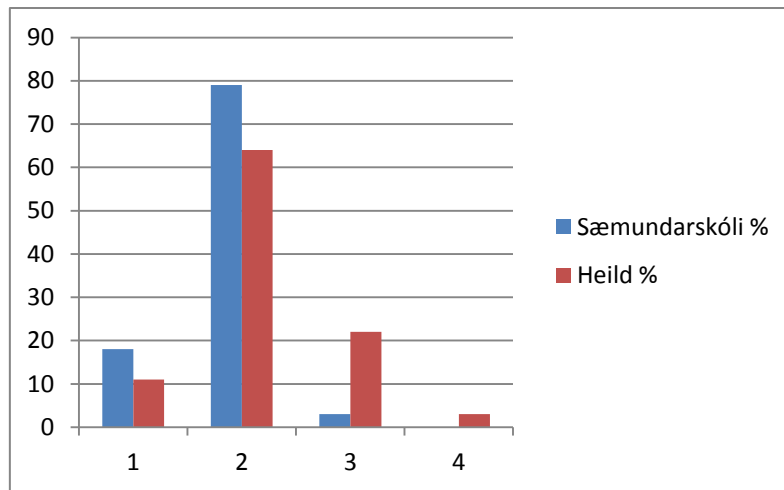
Einstaklingsmiðað nám

Skólastarfið var metið út frá matstæki um einstaklingsmiðað nám og er skólinn í flestum þáttum kominn langt í að einstaklingsmiða nám og starfshætti skólans, heildarútkoma er 4 stig á kvarðanum 1-5. Lengst er skólinn kominn í viðhorfastoðinni (sjá fylgiskjal: Matstæki um einstaklingsmiðað nám).

Við reynum að hafa námið einstaklingsmiðað, samt gengur það misvel, segir í rýnihópi kennara. Foreldrar í rýnihópi telja að einstaklingsmiðun sem lagt var upp með í skólanum hafi vikið fyrir því að hópurinn fylgisti að í námi, og telja að „það sé verið að reyna að finna einhvern svona meðalveg í því“ og það er bara gott og gilt að þeirra mati.

Mat á gæðum kennslustunda – vettvangsathuganir

Heimsóttar voru kennslulotur að jafngildi 30 kennslustunda og 28 þeirra metnar. Í fylgiskjali um vettvangsathuganir er að finna lýsingar athugenda á kennslustundum og mat samkvæmt viðmiðum um gæði kennslustunda (sjá fylgiskjal: Viðmið um mat á gæðum kennslustundar).



Af þeim kennslustundum sem heimsóttar voru teljast 18% stunda frábærar, 79% góðar og 3% viðunandi. Engin kennslustund var óviðunandi. Í flestum kennslustundum sem heimsóttar voru mátti sjá styrka stjórn kennara og góðan vinnufrið (sjá fylgiskjal; vettvangsathuganir).

Til samanburðar eru gæði kennslustunda að meðaltali í þeim skólum sem metnir hafa verið síðan í byrjun árs 2009.

Það sem vel er gert:

- Kennsluhættir eru fjölbreyttir og námsgreinar samþættar í þeim.
- Áhersla er á að nýta umhverfið í námi og kennslu.
- Kennarar vinna í teyllum um hvert stig.
- Markvisst er leitast við að auka gæði kennslunnar.
- Skólastarfið var metið út frá matstæki um einstaklingsmiðað nám, heildarútkoma var 4 stig á kvarðanum 1-5. Lengst er skólinn kominn í viðhorfastoðinni
- Í vettvangsathugunum var oftast merkt við þemavinnu, sköpun og tjáningu, markvissa samvinnu nemenda og sjálfstæða vinnu en í öðrum skólum að meðaltali.
- Í 97% tilvika voru kennslustundir metnar góðar eða frábærar
- Námsmat er fjölbreytt og áhersla er lögð á að það sé jákvætt og hvetjandi.
- Verkmöppur eru notaðar til þess m.a. að leggja mat á vinnu í þeim.

Tækifæri til umbóta

- Birta áherslu skólans í námsmati í almennum hluta skólanámskrár.
- Gera grein fyrir viðmiðum námsmats og umsagna þannig að ljóst sé hvaða kröfur skólinn gerir um árangur.

Skóli án aðgreiningar - sérkennsla

Stjórnun og stefna

Aðstoðarskólustjóri stýrir stoðþjónustu skólans og er teymisstjóri sérkennslunnar, hún kallar saman fundi þeirra sem starfa að sérkennslu og samræmir vinnu þeirra. Markvisst er leitað að börnum sem þurfa stuðning á yngsta stiginu, lagðar fyrir lestrarskimanir og fleiri skimanir.

Upplýsingar um stoðþjónustu skólans er að finna undir starfsáætlun á heimasíðu. Í skólanum vinna tveir sérkennarar og starfar annar á yngsta stigi og hinn á miðstigi. Enginn fastur sérkennari er á unglingsstigi. Einn þroskaþjálfari starfar við skólann í fullu starfi og sjö stuðningsfulltrúar, flestir í hlutastarfi. Stuðningsfulltrúar vinna í öllum námshópunum á yngsta stigi.

Farið er yfir alla nemendur á fundi sem sérkennari, umsjónarkennari, sálfræðingur og skólahjúkrunarfræðingur sitja, að sögn sérkennara en móttökuáætlun fyrir nemendur með sérþarfir liggur ekki fyrir. Umbunarbækur eru notaðar með nemendum sem þess þurfa og eru þær unnar og notaðar í samvinnu og samráði við foreldra. Að sögn rýnihóps um sérkennslu er tekið vel á móti börnum með sérþarfir í skólanum og hefur verið gerð heildaráætlun um sérkennslu og hún er komin inn á netið, hún hefur nýlega verið yfirfarin og nær til allra aldurstiga (sú áætlun fannst þó ekki á síðunni þegar að var gáð).

Skipulag og verkaskipting í sérkennslunni er mismunandi eftir stigum kemur fram í rýnihópi. Megináhersla er á lestur, íslensku og stærðfræði. Á unglíngastigi skipta kennararnir með sér að sjá um sérkennslu og stuðning. Á yngsta stiginu er að mati kennara í rýnihópi þörf fyrir fleiri sérkennara.

Almennt fer sérkennsla og stuðningur fram inni í nemendahópnum en einstaklingsbundið hvort nemendur eru teknir út, einn til tveir í minni stofu. markvisst er unnið með félagsfærni í hegðunarmálum og þá var unnið eftir aðgerðaráætlun og með umbunarkerfi. Tveir kennarar hafa sérhæft sig í ART-þjálfun og fá til sín hópa nemenda.

Aðbúnaður

Ánægja er með aðstöðu til sérkennslu „gerist ekki betra“ þó svo stofurnar mættu vera stærri, segir í rýnihópi. Einnig kemur fram að mjög vel sé hugsað um mikið fatlaðan nemanda, m.a. með reglulegri ráðgjöf frá sjúkrapjálfa og iðjuþjálfra, hvíldaraðstaða og búnaður fínn. Ánægja er einnig með spjaldtölvur og aðgengi að starfsmanni til aðstoðar við að nýta þær.

Einstaklingsnámskrár

Einstaklingsnámskrár eru aðeins gerðar fyrir þá nemendur sem hafa miklar sérþarfir, segir í rýnihópi, en það eru einungis nokkrir nemendur í skólanum. Einnig eru einstaka nemendur með aðlagð námsefni. Umsjónarkennari og sérkennari vinna einstaklingsnámskrá og kynna fyrir foreldrum til og vinna námskrána í samráði við þá.

Viðhorf og líðan:

Viðhorf kennara og annarra nemenda til nemenda sem eru með sérþarfir er mjög jákvætt og við erum stoltar af Sæmundaskóla og af þeirri virðingu sem borin er fyrir starfsfólki og nemendum og andinn er góður. Andinn er þannig og það skilar sér til krakkanna. Auðvitað kemur upp ósætti og einelti en almennt er ætlast til þess að hér sé sýnd virðing

Lausnateymi

Kennarar geta sótt um ráðgjöf í lausnateymi sem starfar við skólann. Viðkomandi kennari snýr sér til námsráðgjafa sem stýrir teyminu en í því situr einnig aðstoðarskólastjóri og reyndur kennari (umsækjandi getur haft áhrif á hver kemur að teyminu hverju sinni). Lausnafundurinn fer fram eftir fyrirfram skilgreindum vinnureglum (Heimasíða. Stoðþjónusta).

Upplýsingaflæði – samstarf

Gott samstarf er á milli almennra kennara og sérkennara og þeir sitja teymisfundi kennara á stiginu. Reglulegir teymisfundir með foreldrum eru vegna nemenda með sérþarfir, aðstoðarskólastjóri heldur utan um þá ásamt umsjónarkennara og sérkennara.

Upplýsingastreymi milli kennara og sérkennara er ekki alveg nógu gott að mati rýnihóps um sérkennslu, „það eru stundum mjög mikilvæg atriði sem hafa algjörlega klikkað“, sem dæmi eru nefndar upplýsingar um nemendur með erfiða hegðun sem ekki hafi komist til skila.

Ráðgjöf - þjónustumiðstöð

Í rýnihópi um sérkennslu kemur fram ánægja með samstarf við þjónustumiðstöð og sérfræðinga sem þaðan koma. Kennsluráðgjöf hefur nýst vel þegar ráðgjafi hefur komið inn í kennslu, segir þar og „ráðgjöf er alltaf í boði og sálfræðihjálp ef erfið mál koma upp“.

Náms- og starfsráðgjafi er í 100% starfi við skólann hún vinnur ásamt öðrum starfsmönnum skólans að ýmsum velferðarmálum er tengjast námi, líðan og áformum nemenda. Einnig tekur hún á móti nýjum nemendum og veitir þeim stuðning auk þess sem hún sinnir forvörnum í skólanum í samvinnu við kennara og stjórnendur skólans. Nemendur og forráðamenn geta leitað beint til námsráðgjafa og pantað tíma á skrifstofu skólans (Heimasíða, stoðþjónusta).

Nemendaverndarráð Sæmundarskóla starfar samkvæmt reglugerð um nemendaverndarráð í grunnskólum. Í ráðinu sitja, auk aðstoðarskólastjóra, fagstjóri sérkennslu, námsráðgjafi, sálfræðingur skólans og skólahjúkrunarfræðingur (Heimasíða, stoðþjónusta). Nemendaverndarráð fundar tvisvar í mánuði.

Það sem vel er gert:

- Markvisst er leitað að börnum sem þurfa stuðning á yngsta stiginu, lagðar fyrir lestrarskimanir og fleiri skimanir.
- Upplýsingar um stoðþjónustu skólans er að finna á heimasíðu skólans.
- Almennt fer sérkennsla og stuðningur fram inni í nemendahópnum.
- Gerðar eru einstaklingsnámskrár fyrir nemendur með miklar sérþarfir.
- Ánægja er með aðstöðu til sérkennslu.

Tækifæri til umbóta:

- Setja fram móttökuáætlun fyrir nemendur með sérþarfir.

Skólaþróun og mat

Þróunarverkefnið faglegir samræmdir starfshættir (Good to great) undir handleiðslu John Morris hófst í Sæmundarskóla á skólaárinu 2012-2013. John Morris kom þrisvar á skólaárinu og hélt námskeið fyrir þá fjóra grunnskóla sem eru saman í verkefninu. Markmið þess er að auka samræmd fagleg vinnubrögð í skólanum. Verkefninu er fram haldið á yfirstandandi skólaári með áherslu á að skipuleggja gæðakennslustundir. Um leið verður námskrá endurskoðuð og aðlöguð að nýrri aðalnámskrá (Heimasíða sjálfsmatsskýrsla).

Engar upplýsingar koma fram undir yfirskriftinni þróunarverkefni í starfsáætlun skólans á heimasíðu. Í rýnihópi kennara kemur fram að unnið er að þróunarverkefni á unglingastigi um notkun spjaltdölva í námi og kennslu. „Erum í mörgu spennandi, erum t.d. í MORRIS-verkefni, og þó er Ardleigh Green ekki með unglingastig svo það er ögrun að koma því til okkar“, segir í rýnihópi kennara.

Innra mat - umbótaáætlun

Þegar sjálfsmat/innra mat Sæmundarskóla var metið í úttekt á vegum Menntamálaráðuneytisins haustið 2009 uppfyllti skólinn viðmið ráðuneytisins um sjálfsmatsaðferðir og um framkvæmd sjálfsmats að hluta.

Fjallað er um sjálfsmat á heimasíðu skólans undir skólanámskrá. Þar kemur fram að lögð er áhersla á að fylgjast vel með innra starfi skólans. Undir sjálfsmatsáætlun er tilgreint hvaða þættir eru rýndir reglulega með ytra mati og könnunum en einnig með innra mati skólans, s.s. í starfsmannasamtölum og umræðum á starfsmannafundum.

Sjálfsmatsskýrslur eru ritaðar á hverju ári þar sem skólastjóri tekur saman helstu niðurstöður matsins og úrbætur sem gerðar hafa verið og/eða stefnt er að. Skýrslan tekur til allra helstu þátta skólastarfsins, hún hefur verið kynnt foreldrum í skólaráði og er birt á heimasíðu skólans.

Matsteymi er ekki starfandi við skólann miðað við þær upplýsingar sem liggja fyrir en í rýnihópum kemur fram stýrihópar fari yfir ákveðin verkefni á kennarafundum. Miðað við upplýsingar sem koma fram í rýnihópum er þátttaka starfsfólks og foreldra í innra mati skólans ekki mikil, þó er nefnt að kennarar hafi rýnt kennslustundir hver hjá öðrum og stjórnendur fari á milli stofa og veiti endurgjöf til kennara sem lið í innra mati. Einnig að leitað hafi verið álits foreldra á vikulegu upplýsingabréfi frá skólanum.

Eiginleg umbótaáætlun fyrir komandi skólaár liggur ekki fyrir, en fram kemur að niðurstöður kannana eru kynntar og ræddar á fundum og að niðurstöður starfsmannasamtala séu vel nýttar.

Það sem vel er gert:

- Unnið er að þróunarverkefni um faglega samræmda starfshætti í skólanum.
- Þróunarverkefni um innleiðingu spjaldtölva í kennslu á unglingastigi.
- Sjálfsmatsskýrslur eru ritaðar á hverju ári og birtar á heimasíðu.
- Stjórnendur veita endurgjöf á kennslu.

Tækifæri til umbóta:

- Birta upplýsingar um þróunarverkefni á heimasíðu skólans.
- Setja á stofn matsteymi við skólann með þátttöku allra hagsmunaaðila skólans.
- Setja fram umbótaáætlun þar sem m.a. kemur fram hver ber ábyrgð á verkefnum og hvernig árangur verður metinn.

Virki upplýsingamiðlun

Í Sæmundarskóla er skráninga- og upplýsingakerfið Mentor.is notað til upplýsingamiðlunar, og þar setja kennarar inn vikuáætlanir og upplýsingar um heimavinnu. Kennarar miðla til foreldra því sem helst er á döfinni í hverri viku í föstudagspósti og skólastjóri sendir reglulega bréf og tilkynningar varðandi skólastarfið.

Í foreldrakönnun 2012 sögðust 81% foreldra barna í skólanum vera ánægð með almenna upplýsingagjöf frá skólanum, sem er yfir meðaltali Reykjavíkur (78%). Um 72% svarenda voru ánægðir með upplýsingar á heimasíðu skólans miðað við 74% meðaltal annarra skóla. Ánægja foreldra með upplýsingastreymi frá umsjónarkennara um barnið (84%) var svipuð og í skólum borgarinnar í heild (82%) en ánægja foreldra með upplýsingastreymi frá umsjónarkennara um líðan og félagsanda í bekk (67%) er svipuð og hjá heild skóla (65%).

Í viðhorfskönnun starfsmanna árið 2013 komu spurningar um upplýsingaflæði fremur illa út en þó voru niðurstöður ekki mikið undir meðaltali í öðrum grunnskólum. Fullyrðingin *Upplýsingaflæði á mínum vinnustað er gott fékk gildið 6,0 og hækkar um hálfan frá síðustu könnun. Fullyrðingin Ég fæ nauðsynlegar upplýsingar sem snerta starf mitt og/eða vinnustað*

kom aðeins betur út með gildið 6,5 í Sæmundarskóla en 6,8 að meðaltali í öðrum grunnskólum Reykjavíkur.

Skólastjóri sagðist senda út upplýsingapósta til starfsmanna á föstudögum, þar sem m.a. er farið yfir fundi næstu viku og annað sem er á döfinni. Kennurum á yngsta stigi í rýnihópi fannst upplýsingastreymið vera orðið betra en áður en í rýnihópi um sérkennslu kom fram að upplýsingastreymið væri ekki nógu gott, „það eru stundum mjög mikilvæg atriði sem hafa algjörlega klikkað“. Dæmi um slíkt væri að stundatöflum hafi verið breytt án þess að sérkennarar væru látnir vita og nýtt starfsfólk í sérkennslu fengi ekki nauðsynlegar upplýsingar um þá nemendur sem það á að sinna. Hins vegar væru föstudagspóstarnir frá skólastjóra góðir og virkuðu vel til að miðla upplýsingum til allra.

Skólanámskrá, starfsáætlun og námsáætlanir

Upplýsingar um flest það sem birtast á í skólanámskrá skv. aðalnámskrá grunnskóla 2011 er að finna á heimasíðu skólans nema móttökuáætlun og tilfærsluáætlun fyrir nemendur með sérþarfir. Ekki er heldur gerð grein fyrir tengslum skólans við nærsamfélagið (Sjá nánar í meðfylgjandi gátlista um skólanámskrá í fylgiskjali 4).

Starfsáætlun Sæmundarskóla fyrir skólaárið 2013-2014 er birt á heimasíðu skólans. Nokkuð vantar upp á að umbeðnar upplýsingar komi fram í starfsáætlun Sæmundarskóla sem farið er fram á og taldist hún ekki í fullu samræmi við grunnskólalög nr.91/2008, aðalnámskrá grunnskóla (2011) og tilmæli skóla- og frístundasviðs Reykjavíkurborgar um starfsáætlanir grunnskóla Reykjavíkur þegar hún var yfirfarin á fagskrifstofu grunnskóla á skóla- og frístundasviði sl. vor (sjá nánar í meðfylgjandi gátlisti um starfsáætlun í fylgiskjali 5).

Námskrár nemenda fyrir hvern árgang eru á heimasíðu skólans. Þar koma fram upplýsingar um kennsluhætti, námsmat og inntak náms eftir námsgreinum. Í eldri bekkjum eru sett fram markmið eftir námsgreinum en hæfniviðmið í samræmi við nýja aðalnámskrá eru birt hjá flestum yngri árgöngum. Einnig kemur fram að verið er að vinna að innleiðingu nýrrar aðalnámskrár.

Gerðar eru vikuáætlanir um heimanám nemenda og birtar á Mentor. Nemendur gera sér ekki einstaklingsbundnar námsáætlanir heldur kemur námsáætlun frá kennara. Dæmi eru þó um að nemendur setji sér markmið í námi, þannig er það að sögn kennara í 4. bekk í íslensku og stærðfræði, en það á ekki við um alla árganga. Einstaklingsnámskrár eru unnar fyrir nemendur með sérþarfir og eru þær unnar í samvinnu sérkennara og umsjónakennara og síðan bornar undir foreldra.

Samkvæmt könnun á viðhorfum foreldra 2012 hafa aðeins 14% foreldra í Sæmundarskóla tekið þátt í að gera námsáætlun með barninu sínu sem er undir meðaltali skóla í borginni í heild. Aðspurðir um hversu mikilvægt eða lítilvægt þeim finnst að gera námsáætlun með barninu sínu svara 52% því til að þeim finnst það mikilvægt. Þá svöruðu 15% foreldra að þeir myndu vilja hafa meiri áhrif á nám barnsins síns en þeir hefðu og 85% að þeir vildu hafa svipuð áhrif.

Heimasíða

Heimasíða Sæmundarskóla er nokkuð aðgengileg og fréttir uppfærðar reglulega. Þar er að finna flestar upplýsingar sem skv. gátlista er ætlast til að birtist. Bent er á að ýmsar upplýsingar á heimasíðu hafa ekki verið uppfærðar, t.d. er skóladagatal frá árinu 2012-2013 á síðunni.

Upplýsingar eru á síðunni um sýn skólans og einkunnarorð, skólanámskrá og starfsáætlun, skólareglur, skólaráð, foreldrafélag og nemendafélag, sérkennslu, þróunarverkefni og mötuneyti svo eitthvað sé nefnt. Upplýsingar vantar um móttöku innflytjenda, félagsstarf nemenda og þróunarverkefni sem unnið er að í skólanum (sjá frekar í fylgiskjali nr. 6: Gátlisti um heimasíðu). Æskilegt er að birta á heimasíðu ítarlegri upplýsingar um stefnu og starfshætti skólans og sérstöðu.

Í foreldrakönnun 2012 voru 81% svarenda ánægðir með upplýsingar á heimasíðu skólans miðað við 74% meðaltal annarra skóla.

Það sem vel er gert:

- Upplýsingar um flest það sem birtast á í skólanámskrá skv. aðalnámskrá grunnskóla 2011 er að finna á heimasíðu skólans.
- Námskrár nemenda fyrir hvern árgang eru birtar á heimasíðu skólans.

Tækifæri til umbóta:

- Bæta við starfsáætlun Sæmundarskóla þannig að hún uppfylli kröfur aðalnámskrár.
- Bæta þarf upplýsingaflæði, sérstaklega til þeirra sem starfa við sérkennslu.
- Æskilegt er að birta á heimasíðu ítarlegri upplýsingar um stefnu og starfshætti skólans og sérstöðu hans.

Öruggt, heilnæmt og vistvænt skólaumhverfi

Í forvarnaráætlun skólans vantar áætlun um áfengis- og vímuvarnir, öryggis- og slysavarnir og jafnréttisáætlun en eineltisáætlun og ferill um viðbrögð við einelti eru á heimasíðu skólans.

Skólinn er hefur áður tekið þátt í Grænfanaverkefningu en að sögn stjórnenda er stefnan nú sett á að „fara þessi grænu skref og flokka meira og nýta líka lífrænt“. Yngsta stigið er með grænmetistunnur og við erum fernulaus skóli og lögð áhersla á vatn og mjólk, segja stjórnendur einnig.

Öryggisþættir

Í starfsáætlun er m.a. að finna öryggisáætlun með upplýsingum um öryggisráð við skólann. Áætlunin er merkt skólaárinu 2010-2011 og virðist ekki hafa verið uppfærð síðan. Þar er að finna viðbrögð við röskun á skólastarfi vegna veðurs, einnig áætlanir um viðbrögð við slysum og áföllum svo og rýmingaráætlun skólans. Ekki kemur fram hvort rýmingaræfing er haldin árlega. Ekki liggja fyrir upplýsingar um áhættumat Vinnueftirlits.

Það sem vel er gert:

- Öryggisáætlun með upplýsingum um öryggisráð ásamt áætlunum um viðbrögð við slysum og áföllum er birt á heimasíðu.

Tækifæri til umbóta:

- Birta áætlanir um áfengis- og vímuvarnir, öryggis- og slysavarnir og jafnréttisáætlun.
- Birta upplýsingar um umhverfisstefnu og græn skref skólans.
- Uppfæra upplýsingar um öryggismál á heimasíðu.
- Koma á reglulegum rýmingaræfingum.

Mannauður

Starfsánægja og líðan á vinnustað

Í skólanum starfa 61 starfsmenn skólaárið 2013-2014 í um 55,9 stöðugildum, þar af 39 kennarar í um 37,25 stöðugildum og 22 aðrir starfsmenn í 18,65 stöðugildum.

Sæmundarskóli hefur komið vel út í viðhorfskönnunum sem gerðar hafa verið á vegum Reykjavíkurborgar síðustu ár. Í nýjustu viðhorfskönnuninni sem gerð var vorið 2013 mælast viðhorf starfsmanna almennt fremur jákvæð og jákvæðari í 11 af 18 meginþáttum sem spurt var um en í könnuninni árið 2011⁵. Fullyrðingin *Á heildina litið er ég ánægð(ur) í starfi mínu* fékk gildið 8,1 og stóð í stað frá 2011.⁶ Fullyrðingin *Það er góður starfsandi á mínum vinnustað* fékk gildið 8,2 og hækkar um 0,6 frá fyrri könnun 2011. Fullyrðingin *Ég er ánægð(ur) með markmið og stefnu vinnustaðar míns* hækkar einnig, er nú með gildið 7,8 en var 7,4 í síðustu könnun. Um 83% svarenda eru sammála því að þeir hafi sveigjanleika til að samræma starf og einkalíf.

Í rýnihópum og viðtölum kom fram að starfsfólk er almennt ánægt í störfum sínum í skólanum og starfsandinn er góður, „það er yfirleitt bara mikil gleði og húmor, þannig að það er yfirleitt alltaf skemmtilegt á kaffistofunni“, sagði kennari. Í rýnihópum millistjórnenda og kennara kom fram að starfsmannahópurinn hefur stækkað mikið á síðustu árum, „Þetta hefur breyst, þegar skólinn stækkar. Þegar við vorum í skúrunum þá komu allir í kaffi á sama tíma. Núna sér maður t.d. ekki kennarana í unglingadeild nema á föstudögum. Það er orðin meiri fjarlægð“. Starfsmannafélag er starfandi innan skólans og skipuleggur viðburði í starfsmannahópnum. Félagið stendur fyrir ýmsum uppákomum, s.s. árshátíð, óvissuferð að vori, „þrusu-þriðjudögum“ þrisvar á ári, þar sem afmælisbörn undanfarinna mánaða koma með veitingar fyrir samstarfsfólk sitt „og partýum... það er eiginlega alltaf eitthvað í gangi í hverjum mánuði“. Fram kom í rýnihópum og viðtölum að þátttaka í félagslífi væri mjög góð, og erlendir starfsmenn tækju fullan þátt í því líka.

Fáir karlmenn starfa við skólann, t.d. er enginn karlkennari á miðstigi. „Við erum fáir karlar sem vinnum hérna en erum ekkert að einangra okkur, það blandast allir saman“, sagði húsvörður og karlkennarar í rýnihópum tóku undir það. Nokkur hópur erlenda starfsmanna starfar við skólann sem skólaliðar. Þeir eru af mörgum þjóðernum og tala sumir litla íslensku. Í viðtölum við yfirmann mötuneytis og húsvörð kom fram að samskiptin gengju engu að síður vel, „það gengur bara ágætlega að skilja hvert annað“. Kennari í unglingadeild hefur boðið upp á kennslu í íslensku einu sinni í viku fyrir erlendu starfsmennina það sem af er vetri.

Þátttakendur í rýnihópi starfsfólks sögðu að samskiptin við nemendur gengju vel, eldri krakkarnir töluðu við þá á íslensku og þýddu yfir á ensku ef á þarf að halda „I don't speak much Icelandic but we try and they help“. Kennarar á miðstigi í rýnihópi sögðu að skólaliðarnir væru duglegir við að reyna að tala íslensku við nemendur, en börnin kvörtuðu þó oft yfir því að skólaliðarnir skilji ekki þegar þau biðja um aðstoð úti í frímínútum og tungumála-erfiðleikarnir heftu samskipti þeirra við nemendur. Samskipti við kennara, stjórnendur og annað starfsfólk ganga vel, að því er fram kom í rýnihópi starfsfólks, og skólaliðarnir blanda

⁵Svarhlutfall í könnuninni var 63% árið 2013.

⁶Niðurstöðum í vinnustaðagreiningu er skipt í þrjú svæði, styrkleikabil 8,0 eða hærra, starfhæft bil 6,0-7,9 og aðgerðabil 5,9 eða lægra.

geði við annað starfsfólk á kaffistofunni og taka þátt í félagslífinu utan vinnu. Þeir sögðu að allir væru tilbúnir að hjálpa ef á þyrfti að halda og þeir fengju mikinn stuðning og hrós frá stjórnendum, „It’s easy to talk to them...They answer e-mails and show support, they compliment and comment on the work...“. Þátttakendur í rýnihópum voru sammála um að engin stéttaskipting væri í starfsmannahópnum, „Það er ekki menntahroki hér heldur eru allir jafnir, bara með mismunandi verkefni“.

Í viðhorfskönnuninni 2013 voru 89% svarenda sammála fullyrðingunni *Á mínum vinnustað er vel tekið á móti nýju starfsfólki* en 58% þátttakenda í könnuninni taldi að nýir starfsmenn fengju nauðsynlega fræðslu og þjálfun í upphafi starfstíma, 29% svöruðu *Hvorki né* og 13% voru ósammála því.

Þegar spurt var í rýnihópum og viðtölum hverjir væru helstu styrkleika skólans var þetta nefnt:

- Gott og metnaðarfullt starfsfólk
- Teymisvinnan
- Samstaða í starfsmannahópnum
- Vilji til að leita nýrra leiða og prófa eitthvað nýtt
- Vel uppbyggð og skýr kennsla
- Vel tekið á móti nýju starfsfólki
- Stjórnendur hlúa að starfsfólkinu og eru opnir fyrir nýjum hugmyndum
- Góður starfsandi
- Mikið hlegið
- Gott félagslíf
- Góðir og kurteisir nemendur
- Góður agi og rólegt andrúmsloft
- Jákvætt viðhorf og hlýja í garð nemenda
- Ný og vel heppnuð skólabygging
- Búnaður og aðstaða fyrir sérkennslu mjög góð
- Gott orðspor skólans

Eftirtalin atriði voru talin upp sem þættir sem mætti bæta:

- Skólalóðin er ófrágengin
- Mikið álag á millistjórnendur, vantar deildarstjóra sérkennslu
- Stjórnun skólans ekki nógu lýðræðisleg
- Vantar meiri veikindaafleysingu
- Mikið álag á sérkennara
- Mætti vera meiri faglegur stuðningur við kennara í unglingsdeild
- Bókasafnið er vanbúið
- Mætti efla útikennsluna aftur
- Tilhneiging til að hafa of mörg járn í eldinum og byrja á of mörgum nýjum verkefnum
- Mætti auka samstarf milli stiga
- Skólinn þarf að taka sig á í endurvinnslu

Samstarf

Í viðhorfakönnun 2013 fékk fullyrðingin *Samvinna er góð á mínum vinnustað* gildið 8,2 og hækkaði um 0,5 frá fyrri könnun. Fullyrðingin *Starfsfólk á mínum vinnustað miðlar þekkingu sín á milli* hækkaði einnig talsvert frá síðustu könnun, úr 7,4 í 8,1 í könnuninni 2013.

Í rýnihópum kennara á yngsta stigi kom fram að mikið samstarf væri milli kennara innan hvers árgangs en lítið samstarf væri á milli stiga. Kennarar á miðstigi í rýnihópi sögðu að það væri mikið aðhald að vinna saman á svæði, „að vinna í teymum er líka kostur, þá getur einhver tekið við ef eitthvað kemur upp á“.

Samstarf starfsfólks er formgert með ýmis konar fundum. Fundadagatal fyrir skólaárið 2013-2014 liggur fyrir og er birt á heimasíðu skólans og í starfsmannahandbók er yfirlit yfir fundi í skólanum. Stjórnendateymið fundar eftir þörfum en er ekki með fasta fundartíma. Yfirmaður mötuneytis og húsvörður ræða við stjórnendur ef á þarf að halda en sitja ekki fasta fundi með þeim og funda heldur ekki með skólaliðum. Húsvörður hefur reynt að hafa reglulega fundi með starfsfólki íþróttahússins sem er á vakt þegar íþróttahúsið er í útleigu. Stjórnendur funda með stýrihópi einu sinni í mánuði, en í honum sitja allir þeir sem stýra einhverjum verkefnum í skólanum, s.s. verkefnastjóri Ardleigh Green þróunarverkefnisins, verkefnastjóri tölvu- og upplýsingamála, sérkennslu o.s.frv. Svokallaðir umsjónartenglar eru e.k. stigstjórar yngsta-, mið- og unglíngastígs og þeir sitja einnig í stýrihópnum og funda þess utan einu sinni í mánuði með stjórnendum.

Kennarafundir eru alla föstudagsmorgna og einu sinni í mánuði funda stjórnendur með skólaliðum eftir kennarafundinn. Stjórnendur funda líka með stuðningsfulltrúum einu sinni í mánuði eftir kennarafundina en aðstoðarskólastjórinn er teymisstjóri sérkennslu. Stuðningsfulltrúar funda einnig einu sinni í mánuði með stoðþjónustunni, þ.e. sérkennurum. Fastur fundartími er á þriðjudögum frá kl. 14:30-16:00 sem er m.a. nýttur fyrir fræðslu, teymisfundum, sameiginlega starfsmannafundi fyrir allan starfsmannahópinn eða annað sem stýrihópur ákveður. Fram kom í rýnihópi kennara á miðstigi að dagskrá kennarafunda væri yfirlétt birt daginn fyrir fundi og fundargerðir eru ritaðar og vistaðar á sameign. Skólastjóri sagðist í viðtali markvisst hafa reynt að fækka fundum til að skapa meira svigrúm fyrir kennara til að undirbúa kennsluna. Kennarar á yngsta stigi í rýnihópum tóku undir að fundum hefði fækkað frá fyrra ári og finnst fundirnir oft vera gagnlegir.

Aðbúnaður

Í viðhorfakönnuninni sem lögð var fyrir 2013 eru tvær fullyrðingar sem mæla viðhorf til aðbúnaðar og vinnuaðstöðu: *Vinnuaðstaða mín er góð* og *Ég hef aðgang að þeim gögnum og tækjum sem til þarf*. Báðar fullyrðingarnar koma betur út nú en í könnuninni 2011. Um 87% svarenda voru sammála því að þeir hefðu aðgang að nauðsynlegum gögnum og tækjum og 81% voru sammála því að vinnuaðstaðan væri góð. Niðurstöðurnar í Sæmundarskóla eru vel yfir meðaltali grunnskóla borgarinnar þar sem spurningin um vinnuaðstöðu er með gildið 6,5 að meðaltali í grunnskólum borgarinnar, en 8,2 í Sæmundarskóla. Munurinn er enn meiri þegar spurt er um aðgang að gögnum og tækjum, meðalgildi í grunnskólum borgarinnar 6,4 en gildið er 8,4 í Sæmundarskóla.

Almennt kom fram ánægja með skólabygginguna og aðbúnað í rýnihópum og viðtölum en þó kom fram í rýnihópi kennara á yngsta stigi að vinnuaðstaða þeirra væri ekki góð og þar vantaði litaprentara. Millistjórnendur í rýnihópi nefndu að ekki væri sundlaug við skólann og mikill tími færi í að keyra nemendur í sund annarsstaðar. Þátttakendur í rýnihópi um sérkennslu sögðu að aðstaðan gerðist varla betri, nema hvað stofur mættur reyndar vera aðeins stærri. Tölvubúnaður væri mjög góður og nettenging allstaðar, hvíldaraðstaða og allur búnaður finn „svo við erum frábærlega vel sett“. Einnig kom fram að kaffistofa starfsmanna væri mjög notaleg. Kennarar á miðstigi í rýnihópi sögðu að skólinn væri vel búinn hvað varðar tölvukost, smart-töflurnar eru mjög mikið notaðar og spjaldtölvur eru nýttar í sem flestum greinum á miðstigi, til að taka upp stutt myndbönd, taka ljósmyndir og fleira til að gera kennsluna fjölbreyttari, „við erum mjög heppin með það hvað við erum með góðan tækjabúnað... svo margt hægt að gera þegar tæknin er orðin svona góð“. Nemendur í rýnihópi á miðstigi nefndu tæknina í skólanum og spjaldtölvurnar sem eina af sterku hliðum skólans og nemendur á unglíngastigi sögðu að húsnæðið væri flott. Í rýnihópi kennara á unglíngastigi kom fram að það vantaði aðstöðu eða stað fyrir unglíngana til að vera á í skólanum og

skilning á því að þau hafa aðrar þarfir. Tölvubúnaður í skólanum er nýr og smart-töflur í öllum kennslustofum. Hins vegar er bókasafnið ekki vel búið og vantar ýmis gögn sem safnast upp í skólum á löngum tíma.

Í rýnihópi starfsfólks kom fram að það væri auðvelt að þrifa skólabygginguna þar sem hún er ný og skólaliðarnir sem sinna ræstingu hafa ágæta aðstöðu fyrir sinn búnað, „nothing to complain about“.

Í viðtölum við húsvörð og yfirmann mötuneytis kom fram að skólabyggingin væri mjög vel heppnuð og vinnuaðstaðan góð, en skólalóðin er enn ófrágengin. Þjónustan frá hverfastöðinni á Stórhöfða er mjög góð, „hafa verið mjög liðlegir“, sagði húsvörður í viðtali. Eldhúsið er rúmgott og vel tækjum búið og þar er líka vinnuaðstaða með tölvu fyrir yfirmann mötuneytisins til að sinna pöntunum, samskiptum við birgja, matseðlagerð og fleiru tilfallandi. Skrifstofa húsvarðar er við hliðina á íþróttasalnum.

Nemendum á yngsta stigi finnst skólalóðin góð og maturinn mjög góður, „það hefur verið hamborgari og ís í matinn“. Nemendur á miðstigi kvörtuðu yfir óþægilegum stólum í textílstofu, myndmenntastofu og smíðastofu og að það væri oft mikill hávaði og kuldatrekkur í matsalnum.

Það sem vel er gert:

- Starfsfólk er almennt ánægt í störfum sínum í skólanum og starfsandinn er góður.
- Samstarf kennara innan árganga og stiga er mikið og gott.
- Fundaáætlun liggur fyrir og er birt á heimasíðu
- Almenn ánægja er með skólabygginguna.
- Tölvubúnaður er góður og tæknin er vel nýtt í kennslunni.
- Vinnuaðstaða skólaliða er góð.
- Eldhúsið er rúmgott og vel tækjum búið.

Tækifæri til umbóta

- Auka mætti samstarf milli stiga.
- Leita leiða til að koma upp betri félagsaðstöðu fyrir unglingsdeildina.
- Auka þarf bókakost í bókasafninu.

Símenntun og starfsþróun

Í 12. gr. laga um grunnskóla nr. 91/2008 segir í 3. mgr: „Að frumkvæði skólastjóra mótast hver skóli áætlun til ákveðins tíma um hvernig símenntun starfsfólks hans skuli hagað svo að hún sé í sem bestu samræmi við áherslur skólans, sveitarfélagsins og aðalnámskrár. Í 4. mgr. segir enn fremur: „Kennarar og skólastjórar grunnskóla skulu eiga kost á reglulegri símenntun í þeim tilgangi að efla starfshæfni sína. Þeir skulu einnig eiga kost á námsleyfum“. Í starfsmannastefnu Reykjavíkurborgar kemur fram að starfsmenn stofnana og fyrirtækja Reykjavíkurborgar skuli eiga rétt á starfsþróunarsamtölum a.m.k. árlega.

Við matið liggur fyrir símenntunaráætlun Sæmundarskóla fyrir skólaárið 2013-2014. Þar er gerð grein fyrir ferlinum við gerð áætlunarinnar, sagt frá möguleikum starfsfólks til að stunda framhaldsnám með starfi, yfirlit yfir námskeið og undirbúning í upphafi skólaárs og yfir starfsdaga á skólatíma og fjallað um helstu áherslur í símenntun alls starfsmannahópsins, símenntun kennara og símenntun almennra starfsmanna. Megináherslan er á innleiðingu nýrrar aðalnámskrár og samræmingu faglegra starfshátta hjá kennurum. Svokallaðir tæknipollar, þar sem starfsfólk hjálpast að við að auka þekkingu sína á notkunarmöguleikum

tækja, s.s. smart-tafla og spjaldtölva, eru á dagskrá u.þ.b. annan hvern mánuð og einnig er boðið upp á fræðslu um ADHD og CP fyrir allt starfsfólk. Fyrir almenna starfsmenn er fræðsla um PBS agastjórnunarkerfið og einnig er boðið upp á íslenskunámskeið fyrir erlenda starfsmenn í skólanum.

Í viðtölum og í rýnihópum kennara kom fram að skólinn tekur þátt í þróunarverkefni með Ardleigh Green skólanum í London, ásamt fleiri grunnskólum í Reykjavík, og nú er verið að skoða sérstakleg uppbyggingu kennslustunda að fyrirmynd Ardleigh Green. Skólinn vinnur einnig að þróunarverkefni um notkun spjaldtölva í kennslu en unglíngadeildin hefur leitt það verkefni. Skólastjóri sagðist í viðtali leggja megináherslu á að þróa kennsluna. Unnið hefur verið að því að samræma og skipuleggja námsumhverfið og kennslustofurnar og móta viðmið um gæði kennslustunda. Engar upplýsingar eru um þróunarverkefnið á heimasíðu skólans.

Í viðhorfskönnun 2013 svöruðu 74% þátttakenda að þeir hefðu fengið tækifæri til að sækja námskeið eða fræðslu á undanförunum 12 mánuðum en 67% svarenda töldu að fræðslan eða þjálfunin hefði nýst vel í starfi. Þá kom einnig fram í könnuninni að 83% svarenda hefðu farið í starfsþróunarsamtal á síðustu 12-15 mánuðum þar á undan en aðeins 37% svarenda taldi að viðtalið hefði verið gagnlegt, 42% hvorki né og 21% sögðu viðtalið ógagnlegt. Þessar niðurstöður, þó neikvæðar séu, eru ekki langt undir meðaltalinu í grunnskólum Reykjavíkur, í Sæmundarskóla er gildi þessarar spurningar 5,5 en 5,9 að meðaltali í öðrum grunnskólum. Starfsþróunarsamtöl eru yfirleitt í mars á hverju ári og skólastjóri og aðstoðarskólastjóri skipta þeim á milli sín. Kennarar á miðstigi í rýnihópi sögðu að skólastjóri hefði tekið saman þá punkta sem fram komu í starfsþróunarsamtölunum og farið yfir hvað yrði unnið frekar með og hvað ekki. Þeir höfðu fullan skilning á að ekki væri hægt að koma til móts við allar óskir sem fram komu en fannst gott að fá samantekt og upplýsingar um hvað yrði unnið með.

Handbók með ýmsum hagnýtum upplýsingum fyrir starfsmenn, *Saltarinn*, er aðgengileg á heimasíðu skólans. Þar er m.a. fjallað um þagnarskyldu starfsmanna en formleg starfsmannastefna Sæmundarskóla liggur ekki fyrir við matið. Hlekkur á jafnréttisáætlun skólans á heimasíðu er ekki virkur. Áætlun um viðbrögð við einelti í starfsmannahópnum liggur ekki fyrir við matið en eineltisáætlun sem birt er á heimasíðu tekur einungis til eineltis í nemendahópnum. Um 83% svarenda í viðhorfskönnun 2013 voru sammála því að jafnrétti kynjanna væri virt á vinnustaðnum, 2% voru ósammála og 15% svöruðu *Hvorki né*. Fullyrðingin *Það er gætt jafnræðis og jafnréttis gagnvart starfsmönnum á mínum vinnustað* kom verr út viðhorfskönnuninni 2013 en 2011, og er nú með gildið 7,2 en var 7,7.

Viðhorf starfsmanna til stjórnunar

Í viðhorfskönnun starfsmanna 2013 mældust viðhorf til stjórnunar skólans nokkuð jákvæð og hafa lítið breyst frá því í viðhorfskönnuninni 2011. Fullyrðingin *Ég ber traust til yfirmanns míns* fékk gildið 7,7 og hækkar um 0,1 frá síðustu könnun en 81% svarenda voru sammála, 7% svöruðu *Hvorki né* og 11% voru ósammála fullyrðingunni 2013. Fullyrðingin *Mínum vinnustað er vel stjórnað* fékk gildið 7,4, en 72% svarenda voru henni sammála, 20% svöruðu *Hvorki né* og 7% voru ósammála. Um 89% svarenda voru sammála fullyrðingunni *Á mínum vinnustað byggja ákvarðanir á faglegum forsendum* en 4% voru ósammála. Um 80% svarenda eru ánægð með samskiptin við yfirmann en 13% svarenda eru ekki ánægð. Fullyrðingin *Ég fæ hvatningu frá yfirmanni mínum* er með gildið 7,0, 70% eru sammála henni en 15% ósammála.

Í sjálfsmatsskýrslu skólans fyrir skólaárið 2012-2013 kemur fram að áhersla sé lögð á flatt stjórnskipulag og lýðræðisleg vinnubrögð í skólanum og skipuritið sem birt er á heimasíðu

endurspeglar það. Í sjálfsmatsskýrslunni er gerð grein fyrir verkaskiptingu stjórnenda en formlegar starfslýsingar fyrir alla starfsmenn liggja ekki fyrir við matið.

Í rýnihópum og viðtölum komu fram mismunandi viðhorf til stjórnunar skólans. Kennarar á miðstigi í rýnihópi sögðu að stjórnun skólans væri mjög lýðræðisleg, „það er haft samráð við fólk... á kennarafundum fá allir að leggja sitt mat á hlutina og hafa skoðun“. Þátttakendur í hópnum sögðu þó að það væru ekki allir á sömu skoðun og að nokkuð væri um óánægjuraddir í starfsmannahópnum. Í rýnihópi kennara á yngsta stigi kom fram mikil óánægja með að sömu aðilar væru alltaf tenglar (þ.e. í hlutverki stigsstjóra) en þegar því kerfi var komið á hafi verið sagt að reglulega yrði skipt um tengla. Margir hefðu áhuga á að taka þetta hlutverk að sér, bæði vegna þess að greitt er sérstaklega fyrir það og líka til að geta haft áhrif á hvernig skólanum er stýrt skólans. Stjórnendur væru ekki tilbúnir til að ræða gagnrýni á þetta eða annað sem kennarar hafa vilja ræða, „þá er sagt við ræðum þetta á tenglafundum og þá fáum við ekkert um þetta að segja...og stundum fáum við líka bara ,nei, fundurinn á ekki að snúast um þetta, þið komið bara inn til mín og ræðið þetta“, „Það er einhvern veginn aldrei dagskrárliður sem heitir *Önnur mál* á fundum“. Að sögn þátttakenda í rýnihópnum eru stigsfundir oft nýttir til að ræða mál sem brenna á kennurum þó sú umræða ætti betur heima á kennarafundum. Þetta hefur að þeirra mati leitt til þess að viðhorfið til stjórnenda er að breytast og óánægja í starfsmannahópnum að aukast. Hugsanlega hafi frelsið áður fyrr verið fullmikið en þróunin væri að ganga of langt í hina áttina í staðinn fyrir að fara einhvern meðalveg í stjórnun skólans.

Í rýnihópi kennara á unglíngastigi kom líka fram gagnrýni á að stjórnendur gæfu ekki nægilegt svigrúm fyrir umræður á fundum og væru ekki tilbúnir til að hlusta nægjanlega á gagnrýnisráddir, „oft óþarflega snemma slegið á alla umræðu...ef það koma gagnrýnisráddir eða spurningar, ‘af hverju getum við ekki farið þessa leið eða þessa leið?’...með sumt er það allt í lagi, en ef það eru óþægileg mál...sumt má ekkert segja“.

Í rýnihópi kennara á yngsta stigi kom fram að skipulag afleysinga vegna veikindaforfalla væri verulega ábótavant, bæði hvað varðar afleysingar fyrir kennara og stuðningsfulltrúa „það er bara hringt og sagt ,Kennarinn er veikur – leysið þið þetta ekki bara?“.

Þó kennarar á yngsta stigi og unglíngastigi gagnrýndu stjórnunarhætti í skólanum kom fram í öllum rýnihópum kennara og viðtölum að aðgengi að stjórnendum væri mjög gott, þeir væru vel liðnir og kæmu vel til móts við þarfir starfsmanna ef eitthvað kemur upp á í einkalífinu hjá fólki. „Það er ofsalega gott að eiga þær að“, sagði kennari á yngsta stigi. Kennarar á miðstigi sögðu að stjórnendur ynnu mjög vel saman, „þær eru ofsalega ólíkar og vega hvor aðra upp á frábæran hátt“.

Í rýnihópi kennara á unglíngastigi kom fram að aðstoðarskólastjóri héldi mjög vel um allt það sem snýr að nemendamálum í skólanum, „hún er ótrúleg hvað það varðar“. Einnig kom fram að stjórnendur hefðu aðeins meiri skilning á því nú en áður að starfsemi unglíngadeildarinnar væri frábrugðin yngsta- og miðstigi og þarfirnar aðrar.

Kennara á unglíngastigi í rýnihópi sögðu að skólastjóri hefði verið mjög góður í að fá fólk með sér í ný verkefni, virkja neista, en það hefði aðeins minnkað eftir því sem vinnuálagið á skólastjórann hefur aukist með stækkandi skóla. Kennarar á yngsta stigi sögðu að stjórnendur tækju alltaf vel í nýjar hugmyndir en það væri orðið erfiðara að koma hugmyndum á framfæri. Þetta er í ágætu samræmi við niðurstöður viðhorfskönnunarinnar 2013 þar sem fullyrðingin *Á mínum vinnustað er starfsfólk hvatt til að sýna frumkvæði* er með gildið 7,5 en 81% svarenda

voru sammála. Kennarar á unglíngastigi sögðust hafa mikið svigrúm til að þróa starfið í unglíngadeildinni, „við höfum í raun bara getað gert það sem okkur sýnist og mótað deildina“, og finna fyrir trausti skólustjóra. Gallinn við frelsið væri sá að á stundum vantaði faglegan stuðning frá stjórnendum, því þeir hefðu ekki reynslu af kennslu á unglíngastigi eða sérþekkingu á því sviði.

Fram kom í rýnihópum nemenda á öllum stigum að þeir þekkja vel skólustjórann og aðstoðarskólustjórann, „Þær eru að sýna útlendingum skólann, koma stundum inn í tíma og fylgist með, þá erum við mikið stilltari á meðan“. Nemendur sögðu að stjórnendurnir þekktu flest alla krakkana með nöfnum og hrósuðu nemendum stundum en töluðu líka við krakka þegar þeir væru óþægir.

Skólustjóri sagðist reyna að vera sýnilegur í skólanum: „Núna ákvað ég að vera alltaf komin fram klukkan átta, alveg sama hvernig er og það er erfitt. Ég þarf að slíta mig lausa og vera frammi þegar krakkarnir koma inn“. Hún sagðist ekki gera mikið af því að fara inn í kennslustundir og veita endurgjöf á kennsluna, „en ef ég sé eitthvað flott reyni ég að tala um það“. Millistjórnendur í rýnihópi sögðust reyna að vera duglegir við að hrósa þó eflaust mætti alltaf gera meira af því, og þegar farið er með gesti um skólann væri mikilvægt að fara á eftir til kennarana og láta vita af því sem vel væri gert og koma hrósi frá gestunum á framfæri.

Kennarar á miðstigi sögðu líka að stjórnendur væri mjög duglegir við að hrósa fólki. Í viðhorfskönnuninni 2013 var gildi fullyrðingarinnar *Á síðustu mánuðum hefur mér verið hrósað fyrir vel unnin störf* er 7,2 en 69% svarenda voru sammála fullyrðingunni og 17% ósammála. Þessi fullyrðing er með gildið 7,1 að meðaltali í grunnskólum Reykjavíkur. Hærra hlutfall svarenda var sammála fullyrðingunni *Á síðustu 6 mánuðum hefur yfirmaður minn rætt við mig um frammistöðu mína í starfi*, eða 81% og er gildi Sæmundarskóla 7,7 sem er vel yfir meðaltali annarra grunnskóla í Reykjavík (6,8).

Það sem vel er gert:

- Símenntunaráætlun liggur fyrir og er birt á heimasíðu.
- Starfsfólk fær tækifæri til að miðla þekkingu sín á milli.
- Erlendum starfsmönnum er boðið upp á íslenskukennslu í skólanum.
- Starfsmannahandbók með ýmsum hagnýtum upplýsingum er aðgengileg á heimasíðu.
- Verkaskipting stjórnenda er skýr og vel kynnt fyrir starfsmönnum.
- Stjórnendur vinna mjög vel saman.
- Aðgengi að stjórnendum er gott og starfsfólki finnst gott að leita til þeirra.
- Stjórnendur eru sýnilegir í skólanum.
- Kennarar í unglíngadeild hafa mikið frelsi til að þróa starfið og upplifa traust frá stjórnendum.

Tækifæri til umbóta

- Gera þarf formlegar starfslýsingar fyrir alla starfsmenn.
- Stjórnendur þurfa að bregðast við gagnrýni um ólýðræðislega stjórnunarhætti.
- Bæta þarf skipulag varðandi veikindaförföll og afleysingu.
- Leita þarf leiða til að efla faglegan stuðning við kennara í unglíngadeild.

Fjármál

Úthlutun fjármagns og rekstraráætlun

Í stefnukorti skóla- og frístundasviðs fyrir 2013 er markmiðið í víddinni fjármál: Góð og hagkvæm nýting og stýring fjármála.

Grunnskólar Reykjavíkur fá úthlutað fjármagni til reksturs samkvæmt reiknilíkani skóla- og frístundasviðs þar sem helstu viðmið eru nemendafjöldi og stærð húsnæðis.

Skólum er gert að skila rekstraráætlun til fjármálaþjónustu skóla- og frístundasviðs þar sem fram kemur hvernig þeim fjármunum sem skólinn fær til reksturs hvert fjárhagsár verður ráðstafað. Skóla- og frístundasvið yfirfer rekstraráætlun og metur hvort hún er innan fjárheimilda. Sæmundarskóli skilaði rekstraráætlun fyrir árið 2013 á tilsettum tíma og var hún innan fjárheimilda skólans.

Fjárhagsleg staða skólans

Heildarfjárheimildir Sæmundarskóla fyrir árið 2012 voru að upphæð 484.880 millj. kr., þar með er talin úthlutun til sérkennslu og kennslu nýbúa. Útgjöld ársins námu 506.810 millj. kr.

Það sem vel er gert:

- Sæmundarskóli skilaði rekstraráætlun fyrir árið 2013 á tilsettum tíma og var hún innan fjárheimilda skólans.

Tækifæri til umbóta:

- Útgjöld árið 2012 voru yfir fjárheimildum.
- Gæta þarf að góðri og hagkvæmri nýtingu og stýringu fjármuna.

Greining

Styrkleikar:

Skólastjóri leggur áherslu á að veita skólastarfinu faglega forystu. Marktækt fleiri foreldrar eru ánægðir með nám og kennslu í skólanum en almennt gerist og 93% foreldra telja skólanum vel stjórnað. Einelti mælist marktækt minna en að landsmeðaltali. Kennsluhættir og námsmat er fjölbreytt og námsgreinar samþætta í þeim. Í 97% tilvika voru kennslustundir metnar góðar eða frábærar. Starfsfólk er almennt ánægt í störfum sínum í skólanum og starfsandinn er góður.

Veikleikar:

Skóladagur nemenda á miðstigi uppfyllir ekki viðmið aðalnámskrár um vikulegan kennslutíma.

Ögranir:

Nemendum hefur fjölgað hratt í nýju hverfi. Í starfsmannahópnum kemur fram gagnrýni um ólýðræðislega stjórnunarhætti. Unglingastigið kallar eftir skýrari stefnu og stjórnun.

Tækifæri:

Huga að líðan nemenda út frá svörum í Skólapúlsinum. Bæta upplýsingar til foreldra á unglingsstigi. Tryggja þátttöku nemenda á öllum fundum skólaráðs. Auka samstarf kennara á milli stiga og tengja unglingsstigið við stefnumótun skólans. Setja fram formlega umbótaáætlun. Efla upplýsingagjöf um starfsemi skólans og bæta starfsáætlun svo hún uppfylli kröfur aðalnámskrár.

Samantekt:

Skólastarf

Námsárangur

Það sem vel er gert

- Niðurstaða úr samræmdum prófum í 4. bekk 2013 var mjög góð og meðaltalsárangur undanfarin ár yfirleitt í góðu lagi.

Tækifæri/tillögur til umbóta:

- Skoða þarf hvað getur valdið því að niðurstöður samræmdra prófa í 7. bekk eru oftast ekki nokkuð undir meðaltali Reykjavíkur.

Stjórnun og stefna

Það sem vel er gert

- Skólastjóri leggur áherslu á að veita skólastarfinu faglega forystu og á gæði kennslunnar.
- Stjórnendateymið vinnur vel saman.
- Stigsstjórar/umsjónartenglar kennarateyma funda reglulega með stjórnendateymi.
- 93% foreldra telja skólanum vera vel stjórnað skv. foreldrakönnun.
- Stefna og sýn Sæmundarskóla birtist á heimasíðu og í skólanámskrá skólans, áhersla er á jákvæðni og lausnamiðun.

Tækifæri til umbóta

- Lengja verður skóladag nemenda á miðstigi til að uppfylla viðmið aðalnámskrár.
- Skoða þarf skipulag íþróttatíma.
- Birta upplýsingar um samstarf við leikskóla.

Nemendur og líðan

Það sem vel er gert

- Ánægja af lestri í 10. bekk er mikil og langt yfir landsmeðaltali.

- Einelti mælist marktækt minna en að landsmeðaltali í nemendakönnun Skólapúlsins haustið 2013 og ekkert einelti meðal drengja. Þetta staðfesta nemendur í öllum rýnihópum.
- Stjórn nemendafélags er kosin lýðræðislegri kosningu meðal nemenda á unglíngastigi.
- Félagsstarf nemenda er öflugara nú en á síðasta ári að mati stjórnar nemendafélags.
- Samstarf stjórnarinnar við félagsmiðstöðina Fókus er ágætt.
- Skólinn vinnur eftir PBS agakerfi.
- Skólareglur uppfylla að nær öllu leyti þau viðmið sem kveðið er um í grunnskólalögum.
- Í öllum árgöngum eru reglulegir bekkjarfundir

Tækifæri til umbóta

- Vinna að auknum áhuga á stærðfræði á unglíngastigi.
- Skoða þarf vel niðurstöður nýrrar spurningar um vellíðan nemenda eftir árgöngum og kyni og árgangamun sem mælist í spurningum Skólapúlsins í skóla- og bekkjaranda.
- Tryggja aðkomu og þátttöku nemenda á miðstigi að félagsstarfi og finna leiðir til að sjónamið þeirra um skólastarfið komi fram.
- Skoða aðkomu nemenda að gerð og endurskoðun skólareglna eða upplýsa um tilurð þeirra.
- Fræða þarf nemendur um skólaráð, hlutverk þess og fulltrúa nemenda.

Viðhorf foreldra og þátttaka í skólastarfi

Það sem vel er gert:

- Foreldrar eru jákvæðir í garð skólans og marktækt fleiri eru ánægðir með nám og kennslu í skólanum en almennt gerist.
- Ánægja foreldra er mikil með samskipti starfsfólks við nemendur.
- Gott skipulag er á starfi bekkjarfulltrúa.

Tækifæri til umbóta:

- Skoða þarf upplýsingar sem foreldrar fá um börn sín þegar komið er á unglíngastig, þar munar ef til vill of miklu sé miðað við upplýsingar sem berast til foreldra á öðrum stigum.
- Skoða þátttöku nemenda í skólaráðinu þar sem þeir eiga rétt til setu á öllum fundum þess.

Verklag

Fjölbreyttar leiðir í námi

Það sem vel er gert:

- Kennsluhættir eru fjölbreyttir og námsgreinar samþættar í þeim.
- Áhersla er á að nýta umhverfið í námi og kennslu.
- Kennarar vinna í teymum um hvert stig.
- Markvisst er leitast við að auka gæði kennslunnar.
- Skólastarfið var metið út frá matstæki um einstaklingsmiðað nám, heildarútkoma var 4 stig á kvarðanum 1-5. Lengst er skólinn kominn í viðhorfastoðinni.
- Í vettvangsathugunum var oftast merkt við þemavinnu, sköpun og tjáningu, markvissa samvinnu nemenda og sjálfstæða vinnu en í öðrum skólum að meðaltali.
- Í 97% tilvika voru kennslustundir metnar góðar eða frábærar.
- Námsmat er fjölbreytt og áhersla er lögð á að það sé jákvætt og hvetjandi.
- Verkmöppur eru notaðar til þess m.a. að leggja mat á vinnu í þeim.

Tækifæri til umbóta

- Birta áherslu skólans í námsmati í almennum hluta skólanámskrár.
- Gera grein fyrir viðmiðum námsmats og umsagna þannig að ljóst sé hvaða kröfur skólinn gerir um árangur.

Skóli án aðgreiningar

Það sem vel er gert:

- Markvisst er leitað að börnum sem þurfa stuðning á yngsta stiginu, lagðar fyrir lestrarskimanir og fleiri skimanir.
- Upplýsingar um stoðþjónustu skólans er að finna á heimasíðu skólans.
- Almennt fer sérkennsla og stuðningur fram inni í nemendahópnum.
- Gerðar eru einstaklingsnámskrár fyrir nemendur með miklar sérþarfir.
- Ánægja er með aðstöðu til sérkennslu.

Tækifæri til umbóta:

- Setja fram móttökuáætlun fyrir nemendur með sérþarfir.

Skólaþróun og mat

Það sem vel er gert:

- Unnið er að þróunarverkefni um faglega samræmda starfshætti í skólanum.
- Þróunarverkefni um innleiðingu spjaldtölva í kennslu á unglingsstigi.
- Sjálfsmatsskýrslur eru ritaðar á hverju ári og birtar á heimasíðu.
- Stjórnendur veita endurgjöf á kennslu.

Tækifæri til umbóta:

- Birta upplýsingar um þróunarverkefni á heimasíðu skólans.
- Setja á stofn matsteymi við skólann með þátttöku allra hagsmunaaðila skólans.
- Setja fram umbótaáætlun þar sem m.a. kemur fram hver ber ábyrgð á verkefnum og hvernig árangur verður metinn.

Virk upplýsingamiðlun

Það sem vel er gert:

- Upplýsingar um flest það sem birtast á í skólanámskrá skv. aðalnámskrá grunnskóla 2011 er að finna á heimasíðu skólans.
- Námskrár nemenda fyrir hvern árgang eru birtar á heimasíðu skólans.

Tækifæri til umbóta:

- Nokkuð vantar upp á að umbeðnar upplýsingar komi fram í starfsáætlun Sæmundarskóla sem farið er fram á og taldist hún ekki í fullu samræmi við grunnskólalög.
- Bæta þarf upplýsingaflæði, sérstaklega til þeirra sem starfa við sérkennslu.
- Æskilegt er að birta á heimasíðu ítarlegri upplýsingar um stefnu og starfshætti skólans og sérstöðu hans.

Öruggt, heilnæmt og vistvænt skólaumhverfi

Það sem vel er gert:

- Öryggisáætlun með upplýsingum um öryggisráð ásamt áætlunum um viðbrögð við slysum og áföllum er birt á heimasíðu.

Tækifæri til umbóta:

- Birta áætlanir um áfengis- og vímuvarnir, öryggis- og slysavarnir og jafnréttisáætlun.
- Birta upplýsingar um umhverfisstefnu og græn skref skólans.
- Uppfæra upplýsingar um öryggismál á heimasíðu.
- Koma á reglulegum rýmingaráfingum.

Mannauður

Starfsánægja og líðan starfsmanna

Það sem vel er gert:

- Starfsfólk er almennt ánægt í störfum sínum í skólanum og starfsandinn er góður.
- Samstarf kennara innan árganga og stiga er mikið og gott.
- Fundaráætlun liggur fyrir og er birt á heimasíðu
- Almenn ánægja er með skólabygginguna.
- Tölvubúnaður er góður og tæknin er vel nýtt í kennslunni.
- Vinnuástaða skólaliða er góð.
- Eldhúsið er rúmgott og vel tækjum búið.

Tækifæri til umbóta

- Auka mætti samstarf milli stiga.
- Leita leiða til að koma upp betri félagsaðstöðu fyrir unglingadeildina.
- Auka þarf bókakost í bókasafninu.

Símenntun og starfsþróun/Viðhorf til stjórnenda

Það sem vel er gert:

- Símenntunaráætlun liggur fyrir og er birt á heimasíðu.
- Starfsfólk fær tækifæri til að miðla þekkingu sín á milli.
- Erlendum starfsmönnum er boðið upp á íslenskukennslu í skólanum.
- Starfsmannahandbók með ýmsum hagnýtum upplýsingum er aðgengileg á heimasíðu.
- Verkaskipting stjórnenda er skýr og vel kynnt fyrir starfsmönnum.
- Stjórnendur vinna mjög vel saman.
- Aðgengi að stjórnendum er gott og starfsfólki finnst gott að leita til þeirra.
- Stjórnendur eru sýnilegir í skólanum.
- Kennarar í unglingadeild hafa mikið frelsi til að þróa starfið og upplifa traust frá stjórnendum.

Tækifæri til umbóta

- Gera þarf formlegar starfslýsingar fyrir alla starfsmenn.
- Stjórnendur þurfa að bregðast við gagnrýni um ólýðræðislega stjórnunarhætti.
- Bæta þarf skipulag varðandi veikindaforföll og afleysingu.
- Leita þarf leiða til að efla faglegan stuðning við kennara í unglingadeild.

Fjármál

Það sem vel er gert:

- Sæmundarskóli skilaði rekstraráætlun fyrir árið 2013 á tilsettum tíma og var hún innan fjárheimilda skólans.

Tækifæri til umbóta:

- Útgjöld árið 2012 voru yfir fjárheimildum.
- Gæta þarf að góðri og hagkvæmri nýtingu og stýringu fjármuna.

Heimildir

Aðalnámskrá fyrir grunnskóla. 2011.

Lög um grunnskóla nr. 91/2008.

Námsmatsstofnun: <http://www.namsmat.is/vefur/rannsoknir/pisa.html>.
Skoðað 25. nóvember 2008.

Niðurstöður lesskimunar í 2. bekk. Sæmundarskóli vorið 2013. Reykjavík: Menntasvið
Reykjavíkurborgar.

Niðurstöður úr Talnalykli í Sæmundarskóla haustið 2012.

Skólanámskrá Sæmundarskóla. Sæmundarskóli.

Skólapúlsinn. www.skolapulsinn.is

Skólaskýrsla 2012. Reykjavík. Samband íslenskra sveitarfélaga.

Skýrsla um samræmd könnunarpróf í 4., 7. og 10. bekk 2012. Reykjavík. Námsmatsstofnun.

Starfsáætlun Sæmundarskóla skólaárið 2013-2014.

Stefna og starfsáætlun Menntasviðs Reykjavíkurborgar 2013. Reykjavík: Menntasvið
Reykjavíkurborgar.

Viðhorf foreldra til grunnskólastarfs í Reykjavík. 2013. Sæmundarskóli. Reykjavík: Menntasvið
Reykjavíkurborgar.

Viðhorfskönnun meðal starfsmanna Reykjavíkurborgar 2013. Sæmundarskóli. Reykjavík:
Mannauðsskrifstofa.

www.Sæmundarskoli.is

Fylgiskjöl

1. Matstæki um einstaklingsmiðað nám
2. Viðmið um mat á gæðum
kennslustundar
3. Vettvangsathuganir - trúnaðarskjal
4. Gátlisti um skólanámskrá
5. Gátlisti um starfsáætlun
6. Gátlisti um heimasíðu
7. Gátlisti um skólareglur